

SPIS TREŚCI

I. OBSZAR I CZAS REALIZACJI PLANU ROZWOJU LOKALNEGO 3

II. AKTUALNA SYTUACJA PRZYRODNICZA I SPOŁECZNO – GOSPODARCZA NA OBSZARZE OBJĘTYM PLANEM 4

1. OGÓLNA CHARAKTERYSTYKA GMINY.....	4
1.1 POŁOŻENIE GMINY	4
1.2 LOKALNA STATYSTYKA I CHARAKTERYSTYCZNE CECHY GMINY	4
1.3 RYS HISTORYCZNY.....	4
2. ŚRODOWISKO PRZYRODNICZE.....	5
2.1 WARUNKI NATURALNE – POŁOŻENIE PRZYRODNICZE MIASTA I GMINY	5
2.2 RZEŻBA TERENU	5
2.3 WODY POWIERZCHNIOWE I PODZIEMNE.....	5
2.4 SUROWCE MINERALNE	6
2.5 GLEBY	6
2.6 LASY I TERENY ZIELONE	7
2.7 OCENA ŚRODOWISKA PRZYRODNICZEGO.....	7
3. SYTUACJA DEMOGRAFICZNA	8
3.1 LUDNOŚĆ GMINY:	8
3.2 STRUKTURA ZATRUDNIENIA I RYNEK PRACY	10
3.3 BEZROBOCIE	11
3.4 PODSUMOWANIE.....	13
4. GOSPODARKA	13
4.1 PODMIOTY GOSPODARCZE	13
4.2 ROLNICTWO I LEŚNICTWO	14
4.3 UWARUNKOWANIA ROZWOJU GOSPODARCZEGO	18
5. INFRASTRUKURA TECHNICZNA	19
5.1 DROGI:.....	19
5.2 ZAOPATRZENIE W WODĘ	19
5.3 ODPROWADZANIE I OCZYSZCZANIE ŚCIEKÓW.....	21
5.4 GOSPODARKA ODPADAMI	22
5.5 ZAOPATRZENIE W CIEPŁO	22
5.6 ZAOPATRZENIE W GAZ.....	22
5.8 TELEKOMUNIKACJA.....	23
6. INFRASTRUKTURA SPOŁECZNA.....	24
6.1 OŚWIATA I WYCHOWANIE.....	24
6.2 SŁUŻBA ZDROWIA	24
6.3 POMOC SPOŁECZNA.....	25
6.4 KULTURA I DZIEDZICTWO KULTUROWE.....	25
6.5 SPORT, REKREACJA I TURYSTYKA	27
6.6 WSPÓŁPRACA PARTNERSKA	28
6.7 OCENA INFRASTRUKTURY SPOŁECZNEJ:.....	28
7. SFERA PRZESTRZENNA	28
7.1 STUDIUM UWARUNKOWAŃ I KIERUNKÓW ZAGOSPODAROWANIA PRZESTRZENNEGO	28
7.2 MIEJSCOWE PLANY ZAGOSPODAROWANIA PRZESTRZENNEGO	29
7.3 MIENIE KOMUNALNE	29
7.4 ZASOBY MIESZKANIOWE	30
7.5 STRUKTURA FUNKCJONALNO-PRZESTRZENNA GMINY	30
8. GOSPODARKA FINANSOWA	31

III.IDENTYFIKACJA GŁÓWNYCH PROBLEMÓW ROZWOJOWYCH.....	33
1. GŁÓWNE PROBLEMY ROZWOJOWE GMINY DOLSK.....	33
1.1 GŁÓWNE PROBLEMY ROZWOJOWE W OBSZARZE INFRASTRUKTURY TECHNICZNEJ.....	33
1.2 GŁÓWNE PROBLEMY ROZWOJOWE W OBSZARZE INFRASTRUKTURY KOMUNIKACYJNEJ	34
1.3 GOSPODARKA I RYNEK PRACY	34
1.4 SFERA SPOŁECZNA	36
1.5 TURYSTYKA I REKREACJA	36
2. LISTA ZADAŃ DO ZREALIZOWANIA WEDŁUG HIERARCHII WAŻNOŚCI	37
IV.REALIZACJA ZADAŃ I PROJEKTÓW.....	38
1. KRYTERIA KOLEJNOŚCI REALIZACJI INWESTYCJI.....	38
1.1 OCENA INWESTYCJI W KATEGORIACH UWARUNKOWAŃ SPOŁECZNYCH:	38
1.2 OCENA INWESTYCJI W KATEGORIACH STRUKTURALNYCH:	38
1.3 OCENA INWESTYCJI W KATEGORIACH FINANSOWYCH:	39
2. ZESTAWIENIE ZADAŃ I PROJEKTÓW INWESTYCYJNYCH	40
V. POWIĄZANIE PROJEKTÓW Z INNYMI DZIAŁANIAMI REALIZOWA- NYMI NA TERENIE GMINY POWIATU I WOJEWÓDZTWA	46
1. ZGODNOŚĆ PROJEKTÓW PLANU GMINY DOLSK Z CELAMI I ZAKRESEM ZADAŃ PLANÓW PONADLOKALNYCH	46
1.1 ZGODNOŚĆ PLANU Z CELAMI NARODOWEGO PLANU ROZWOJU.....	46
1.2 ZGODNOŚĆ PLANU Z CELAMI PLANÓW I PROGRAMÓW ROZWOJU WOJEWÓDZTWA WIELKOPOLSKIEGO	46
1.3 ZGODNOŚĆ PLANU Z CELAMI PLANÓW I PROGRAMÓW ROZWOJU POWIATU ŚREMSKIEGO I GMINY DOLSK	47
2. POWIĄZANIE PROJEKTÓW Z INNYMI DZIAŁANIAMI REALIZOWANYMI NA TERENIE POWIATU I WOJEWÓDZTWA	48
VI.OCZEKIWANE WSKAŹNIKI OSIĄGNIĘĆ PLANU ROZWOJU LOKALNEGO.....	48
VII. PLAN FINANSOWY GMINY DOLSK NA LATA 2004 – 2013.....	62
1. PLAN FINANSOWY GMINY DOLSK NA LATA 2004 - 2006.....	62
2. PLAN FINANSOWY GMINY DOLSK NA LATA 2007 – 2013	64
VIII.SYSTEM WDRAŻANIA PLANU ROZWOJU LOKALNEGO.	69
IX.SPOSOBY MONITOROWANIA, OCENY I KOMUNIKACJI SPOŁECZNEJ.	71
1. SYSTEM MONITOROWANIA PLANU ROZWOJU LOKALNEGO GMINY DOLSK ...	71
2. SPOSOBY OCENY PLANU ROZWOJU LOKALNEGO GMINY DOLSK	71
3. SPOSOBY INICJOWANIA WSPÓŁPRACY POMIĘDZY SEKTOREM PUBLICZNYM, PRYWATNYM I ORGANIZACJAMI POZARZĄDOWYMI	722

I. OBSZAR I CZAS REALIZACJI PLANU ROZWOJU LOKALNEGO

OBSZAR REALIZACJI PLANU LOKALNEGO

Plan Rozwoju Lokalnego dotyczy gminy Dolsk, położonej w powiecie śremskim (jedna z 4 gmin) - województwa wielkopolskiego.

Obejmuje zadania inwestycyjne finansowane w całości lub części z budżetu gminy oraz zadania innych jednostek samorządu terytorialnego (np. powiatu) realizowane na terenie gminy.

Plan porządkuje proces inwestycyjny w gminie, optymalizuje zakres rzeczowy potrzeb inwestycyjnych w stosunku do możliwości finansowych oraz wskazuje źródła finansowania inwestycji. Ponadto plan ułatwia komunikację społeczną między władzami gminy a społecznością lokalną, uczestniczącą w planowaniu rozwoju gminy.

OKRESY REALIZACJI PLANU LOKALNEGO

Plan Rozwoju Lokalnego Gminy Dolsk obejmuje lata 2004-2013, z podziałem na 2 etapy realizacyjne:

- I etap realizacji obejmuje lata 2004-2006
- II etap realizacji obejmuje lata 2007-2013

Zadania I etapu realizacyjnego (2004-2006) przedstawiono na załącznikach graficznych.

II. AKTUALNA SYTUACJA PRZYRODNICZA I SPOŁECZNO – GOSPODARCZA NA OBSZARZE OBJĘTYM PLANEM

1. OGÓLNA CHARAKTERYSTYKA GMINY

1.1 Położenie gminy

Gmina Dolsk położona jest w południowej części województwa wielkopolskiego. Jest jedną z czterech, najbardziej wysuniętą na południe, gmin powiatu śremskiego. Graniczy z gminami: Śrem, Książ Wlkp. (powiatu śremskiego); Borek, Piaski i Gostyń (powiatu gostyńskiego); Krzywiń (powiatu kościańskiego). Siedzibą Urzędu Miasta i Gminy jest jedno z najmniejszych miast w Polsce – Dolsk, liczące 1480 mieszkańców. Miasto położone jest 54 km od Poznania.

1.2 Lokalna statystyka i charakterystyczne cechy gminy

- Powierzchnia gminy 124,76 km², w tym miasta Dolsk 602 km²
- Ludność gminy – 5 797, w tym w samym Dolsku 1480 mieszkańców
- Sieć osadniczą tworzą: 19 wsi sołeckich i 6 miejscowości stanowiące jednostki osadnicze niższego rzędu
- Urozmaicone ukształtowanie powierzchni, liczne jeziora, mała lesistość
- Gmina zrzeszona w Unii Gospodarczej Miast Regionu Śremskiego (4 gminy powiatu śremskiego: Śrem, Książ Wlkp., Brodnica i Dolsk)
- Funkcje gminy:
 - dominująca – rolnictwo
 - kształtująca się – turystyka i rekreacja
- Dostępność komunikacyjna:
 - w ruchu kołowym – leży na trasie Poznań-Rawicz
 - w ruchu kolejowym – brak dostępu

1.3 Rys historyczny

Dolsk i okolice należą niewątpliwie do jednych z najbardziej atrakcyjnych miejsc w Wielkopolsce. Ładnie położenie wśród jezior przeplatających się ze wzniesieniami moren czołowych tworzą piękny krajobraz.

Początki Dolska sięgają XXI w., kiedy to powstała osada na ważnym szlaku handlowym z Poznania na Śląsk. Pierwszy raz wspomniana w 1136 r. w bulli gnieźnieńskiej papieża Innocentego II jako posiadłość arcybiskupów gnieźnieńskich. Później przez długie wieki, od 1231 r. do 1797 r. Dolsk był ośrodkiem klucza majątków biskupów poznańskich. Prawa miejskie, średzkie otrzymał w 1358 r. z przywileju króla Kazimierza Wielkiego. W mieście znajdował się dwór biskupi, jeden z częściej odwiedzanych, rozbudowany w XVIII w. Posiadał flotyllę na jeziorze oraz winnice na wzgórzach. W Dolsku w 1866 r. powstało pierwsze w Wielkopolsce Kółko Rolnicze. Miasto zachowało dawny układ urbanistyczny z rynkiem przeciętym starym szlakiem handlowym i przedmieściami na stokach wzniesień.

Obecnie w miasteczku działają niewielkie zakłady rzemieślnicze i usługowe. Brak przemysłu oraz urokliwe położenie wśród jezior i zalesionych wzniesień nadają mu duże walory turystyczne.

2. ŚRODOWISKO PRZYRODNICZE

2.1 Warunki naturalne – położenie przyrodnicze miasta i gminy

Gmina Dolsk położona jest w południowej części województwa wielkopolskiego, na szlaku Poznań-Śrem-Gostyń, w obszarze Pojezierza Krzywińskiego.

Jest to obszar o dużych walorach krajobrazowych i przyrodniczych, na które składają się:

- niezwykle urozmaicona rzeźba terenu
- duża ilość jezior
- lasy
- rezerwat przyrody
- ostoje fauny
- parki krajobrazowe podworskie
- pomniki przyrody

Wymienione walory i zasoby środowiska stanowią kryteria proponowanego objęcia ochroną prawną Pojezierza Krzywińsko-Dolskiego - jako obszaru chronionego krajobrazu (będący zarazem obszarem węzłowym o znaczeniu regionalnym).

2.2 Rzeźba terenu

Układ geograficzny obszaru gminy charakteryzują liczne przemiennie ułożone powierzchnie wysoczyznowe w formie długich wałów tzw. „wysp ostańcowych” oraz obniżeń wysoczyznowych i torfiastych dolin z licznymi jeziorami rynnowymi. Dolinki pochodzenia erozyjnego mają wyraźne zbocza o spadku 10% i większych.

Centralną część gminy stanowi obniżenie Rowu Wysoć i Jezior Dolskich o kierunku wschód-zachód, którego dno wypełniają utwory bagienne.

Od południa obszar gminy haczy o rozległe obniżenie - pradolinę rzeki Obry.

Między obniżeniami występują obszary wysoczyznowe płaskie, faliste i pagórkowate. Wysokości względne na obszarach wysoczyznowych płaskich i falistych wynoszą od 5÷10 m, oraz 40 i 50 m na obszarach pagórkowatych we wschodniej części gminy.

Najwyżej położony teren - 144 m n.p.m. znajduje się w lasach, w rejonie Ostrowieczna. Najniżej położony obszar istnieje w dolinie Jez. Grzymisławskiego na wysokości 70 m n.p.m.

Do zespołu unikalnych form tworzących niepowtarzalny krajobraz gminy zaliczają się:

- „stożek sandrowy i brama lodowcowa Włósciejewicka”
- pagórki morenowe koło Ostrowieczna
- „Ostańce Dolskie” – wały morenowe.

2.3 Wody powierzchniowe i podziemne

Wody powierzchniowe

Gmina Dolsk leży na pograniczu dwóch zlewni (zlewni rzeki Warty i zlewni rzeki Obry). Północna część gminy należy do zlewni rzeki Warty z odpływem wód na północ, pozostała część do zlewni rzeki Obry z odpływem wód powierzchniowych na południe i południowy-zachód.

Na obszarze gminy znajduje się 10 jezior, z czego 8 należy do zlewni rzeki Obry. Większość z nich to jeziora rynnowe o wydłużonym kształcie i stosunkowo bardzo płytkie – średnia głębokość 1,5÷3,0 m. Największe z nich to Jez. Grzymisławskie i Jez. Dolskie Wielkie

Ogólna powierzchnia gruntów pod wodami powierzchniowymi (płynącymi i stojącymi) wynosi 487 ha, co stanowi 3,9% powierzchni terenu gminy.

Wody podziemne

Obszar gminy jest mało zasobny w wody podziemne. Ujęcia wody bazują obecnie na dwóch mało wydajnych strukturach hydrogeologicznych czwartorzędowych:

- w zachodniej części gminy występuje struktura oparta na sandrze kopalnym, nie posiadająca izolacji od powierzchni terenu
- wzdłuż Rowu Granicznego i Doliny Pyszącej (struktury dolinne) – również bez izolacji od powierzchni terenu.

Ujęcia miejskie Dolska bazują na wodzie czwartorzędowej (plejstocen).

Na pozostałym obszarze występują struktury podglinowe, pod względem zasobów mało wydajne.

2.4 Surowce mineralne

Na terenie gminy występują następujące surowce mineralne:

- gliny, piaski, żwiry (surowce budowlane) pospolicie występujące w gminie, w warstwach powierzchniowych do głębokości ok. 30 m - stosunkowo niskiej jakości (na potrzeby lokalne); 3 z nich są eksploatowane (posiadają koncesję) w Dolsku, Ostrowiecznie i Pokrzywnicy;
- iły płoceńskie (Ostrowieczko) – duże złożo udokumentowane (ok. 240 tys. m³) wysokiej jakości, możliwa eksploatacja przemysłowa, obecnie nieeksploatowane;
- torf borowinowy (Błaziejewo) – duże udokumentowane złożo wysokiej jakości; możliwość wykorzystania na potrzeby lecznictwa uzdrowiskowego, obecnie nieeksploatowane;
- torf trzcinowy i trzcinowo-mszysty (Rusocin) – w dolinie Rowu Granicznego, złożo udokumentowane, posiada zastosowanie w rolnictwie i hodowli ryb, obecnie nieeksploatowane.

2.5 Gleby

Grunty orne i użytki zielone (łąki i pastwiska) zajmują ok. 68% pow. gminy.

Na obszarach wysoczyznowych istnieje zdecydowana przewaga gleb dobrych III i IV klas bonitacyjnych (stanowią ok. 70% gruntów ornych). Gleby te wytworzyły się na piaskach gliniastych zalegających na glinie i iłach. Wyjątkiem jest wschodnia część gminy gdzie przeważają gleby V i VI kl.

Na obszarach dolin występują torfy i gleby murszowe, na których istnieją użytki zielone kl. III i IV (kompleksy dobre) oraz użytki zielone kompleksy słabe na obszarach bardziej podmokłych.

2.6 Lasy i tereny zielone

Lasy zajmują powierzchnię 2390 ha, co stanowi 19,1% powierzchni terenu gminy. Jest to wskaźnik nieco niższy od średniej w powiecie (20,3%) i zdecydowanie niższy od średniej krajowej (ok. 27%). Występują głównie na obszarach pagórkowatych we wschodniej, południowo-zachodniej i środkowej części gminy.

Wśród typów siedliskowych przeważają:

- las mieszany
- bór mieszany świeży z przewagą drzewostanów sosnowych

W mniejszej ilości występują: bór świeży, las wilgotny i oles.

Wiekowo są to drzewostany różne, od młodników do starodrzewu powyżej 80 lat.

Zdecydowana większość zaliczana jest do lasów ochronnych o funkcjach: glebochronnych, wodochronnych i masowego wypoczynku.

Zadrzewienia i zakrzewienia (śródpolne, przywodne i przydrożne – łącznie ok. 6 ha) zabezpieczają równowagę ekologiczną w środowisku przyrodniczym oraz stanowią element atrakcyjności krajobrazu gminy.

Parki krajobrazowe podworskie

W gminie znajduje się 12 parków krajobrazowych, w tym 2 w granicach miasta Dolska, o łącznej powierzchni ok. 42 ha. Są to parki podworskie ze starym i zróżnicowanym drzewostanem, stanowiące oazę wśród pól. 11 spośród nich objęto prawną ochroną konserwatorską (wpisano do rejestru zabytków).

Pomniki przyrody

Do pomników przyrody na terenie gminy zaliczono:

- aleję ze starodrzewem przy drodze z Mełpina do Mórki,
- pojedyncze i grupowe okazy drzew na terenie parków podworskich,
- 2 głazy narzutowe na terenie lasów w Brześnicy.

Pomniki stanowią zasoby kultury materialnej i znajdują się pod nadzorem WKZ.

Rezerwat Przyrody „Miranowo”

Jest najstarszym rezerwatem Ziemi Śremskiej powołanym w 1971 r. na powierzchni 4,78 ha. Obejmuje południowo-zachodni brzeg Jez. Dolskiego Wielkiego. Zaliczany jest do kategorii rezerwatów florystycznych posiadających naturalne zbiorowiska roślinności łąkowej i szuwarowej. Wśród nich występują relikty epoki lodowcowej.

2.7 Ocena środowiska przyrodniczego

- Urozmaicona rzeźba terenu z zespołem unikalnych form, znaczny udział lasów i jezior oraz przewaga dobrych gleb klasy III i IV, to główne kryteria decydujące o atrakcyjności krajobrazu dla turystyki i rolnictwa.
- Duży potencjał przyrodniczy stanowi podstawę do pełnienia funkcji turystyczno-wypoczynkowej. Aktualnie wiąże się to z dużymi nakładami na ochronę środowiska przyrodniczego, które nie spełnia wymaganych norm.
- Obszar mało zasobny w wody podziemne, obecnie pokrywa lokalne zapotrzebowanie. Wielkość zasobów oraz zagrożenie ich zanieczyszczeniem ograniczają możliwości lokalizacji działalności wodochłonnych (w tym także hodowli fermowej bydła).

- Większość jezior w gminie pełni funkcję krajobrazową i hodowlaną, przy małej przydatności dla kąpielisk. Wody jezior znacznie zanieczyszczone z powodu nieuregulowanej gospodarki ściekowej i powierzchniowego spływu zanieczyszczeń z pól. Sytuację minimalnie poprawiła oddana do użytku gminna oczyszczalnia ścieków sanitarnych i stopniowa realizacja kanalizowania gminy.
- Gmina posiada dwa udokumentowane złoża surowców – warte eksploatacji z uwagi na duże rozmiary i dobre parametry:
 - torfu (borowiny) – złożo przebadane pod względem przydatności leczniczych (Błazejewo)
 - ility plioceńskie – złożo o znaczeniu przemysłowym (Ostrowieczko)
 Eksploatacja borowin może stać się bazą do uruchomienia działalności uzdrowiskowej.

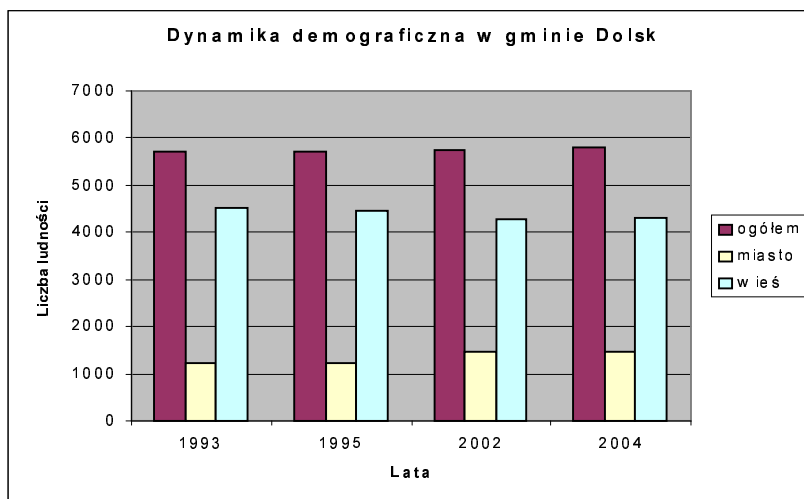
3. SYTUACJA DEMOGRAFICZNA

3.1 Ludność Gminy:

Dolsk jest gminą o przewadze ludności wiejskiej i liczy (wg. stanu na dzień 15.06.2004) 5797 osób.

Dynamika liczby ludności w latach 1993 – 2004

Mieszkańcy	1993		1995		2002		2004	
ogółem	5728	100%	5704	100%	5757	100%	5797	100%
miasto	1220	21,30%	1238	21,70%	1467	25,50%	1480	25,53%
wieś	4508	78,70%	4466	78,30%	4290	74,50%	7277	74,47%



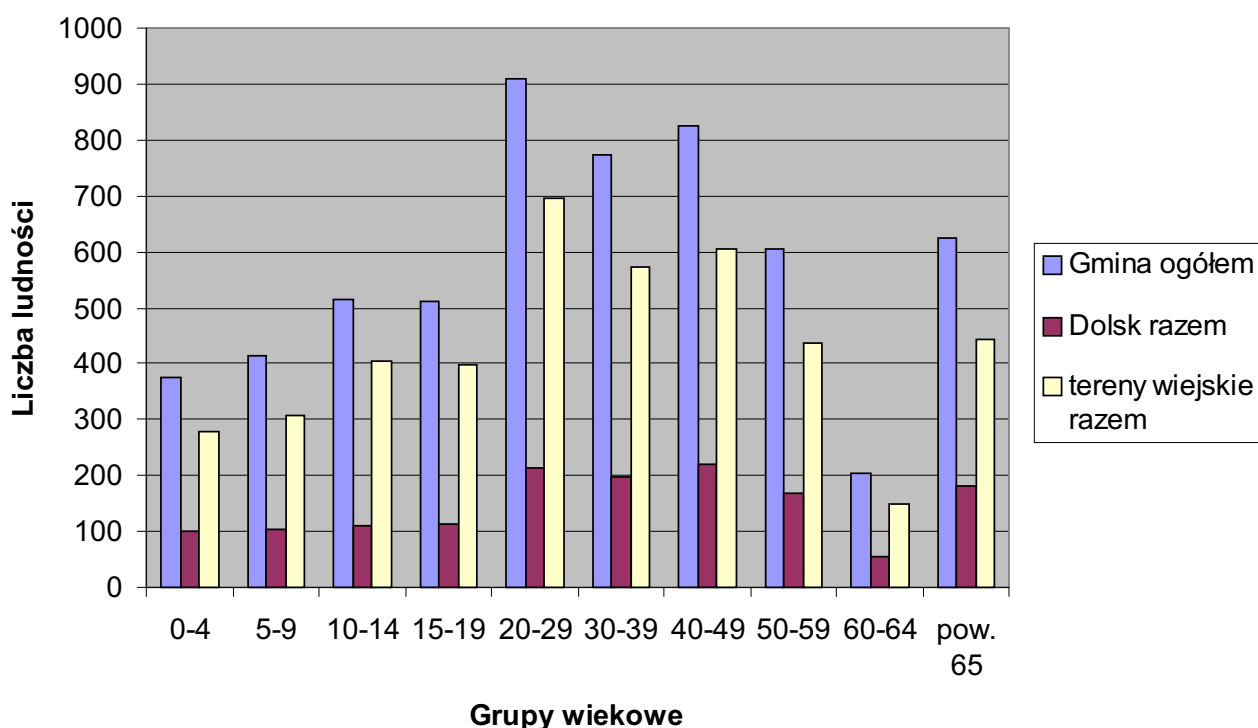
Liczba ludności gminy Dolsk zmieniła się nieznacznie (wzrost) od roku 1993, chociaż daje się zauważyć wzrost udziału ludności miejskiej.

Ludność miasta i gminy Dolsk wg płci i wieku

Grupy wiekowe	Gmina			Dolsk			tereny wiejskie		
	razem	M	K	razem	M	K	razem	m	k
0-4	377	176	201	100	55	45	277	121	156
5-9	414	222	192	105	50	55	309	172	137
10-14	516	272	244	111	61	50	405	211	194
15-19	510	261	249	113	68	45	397	193	204
20-29	910	480	430	214	115	99	696	365	331
30-39	772	409	363	199	102	97	573	307	266
40-49	825	431	394	221	116	105	604	315	289
50-59	604	295	309	168	79	89	436	216	220
60-64	205	99	106	56	23	33	149	76	73
+ 65	623	243	380	180	73	107	443	170	273
Razem	5756	2888	2868	1467	742	725	4289	2146	2143

Z przytoczonego zestawienia wynika, że ludność w wieku produkcyjnym stanowi 57,6% ogółu populacji Gminy Dolsk, spora grupa wejdzie w wiek produkcyjny w najbliższych 4 latach.

Ludność Miasta i Gminy Dolsk wg wieku



Jednak w latach następnych wraz ze spadkiem przyrostu naturalnego i wchodzeniem w wiek emerytalny dużej grupy z roczników 1945 –1955 udział grupy ludności w wieku produkcyjnym będzie spadać.

Poziom wykształcenia ludności gminy jest następujący:

Wiek	ogółem	Wykształcenie							
		Wyższe	Policealne	Średnie			zasadnicze zawodowe	Podstawowe	podstawowe nieukończone
				razem	ogólne	zawodowe			
13-19	718			40	23	17	65	563	50
20-29	910	48	26	298	69	229	450	84	4
30-39	772	37	14	160	43	117	440	118	3
40-49	825	31	14	187	32	155	399	191	3
50-59	604	20	9	102	36	66	183	287	3
60-64	205	5	2	25	10	15	41	135	16
pow.64	623	5	2	30	14	16	65	486	16
razem	4657	146	67	842	227	615	1643	1864	95

Struktura wykształcenia jest typowa dla obszarów rolniczych z niewielkim udziałem osób z wykształceniem wyższym i 77% udziałem osób z wykształceniem podstawowym i zawodowym.

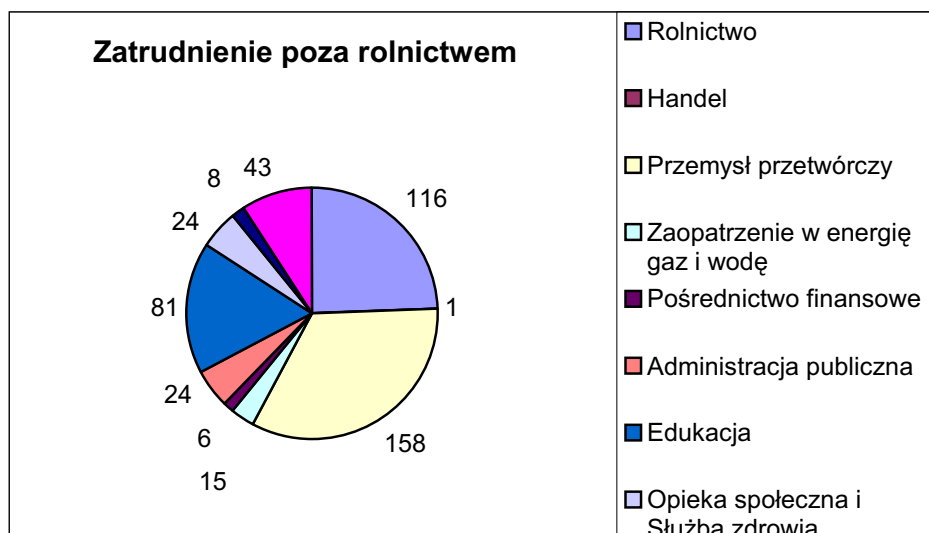
3.2 Struktura zatrudnienia i rynek pracy

Zatrudnienie wg branż (bez rolników i pracowników okresowych) przedstawia się następująco:

Branża	Dolsk	Wsie	Łącznie
Rolnictwo		116	116
Handel	1		1
Przemysł przetwórczy	9	149	158
Zaopatrzenie w energię gaz i wodę	14	1	15
Pośrednictwo finansowe	6		6
Administracja publiczna	24		24
Edukacja	58	23	81
Opieka społeczna i Służba zdrowia	13	11	24
Pozostałe usługi	8		8
Transport i łączność	11	32	43
Ogółem	144	332	476

Struktura zatrudnienia jest typowa dla obszarów rolniczych, z dużą grupą zatrudnionych w obsłudze rolnictwa. Znaczną liczbę osób zatrudnia branża przetwórstwa produktów rolnych (zakłady mięsne, gorzelnia). Uderza niewielka liczba zatrudnionych w działach obsługi biznesowej.

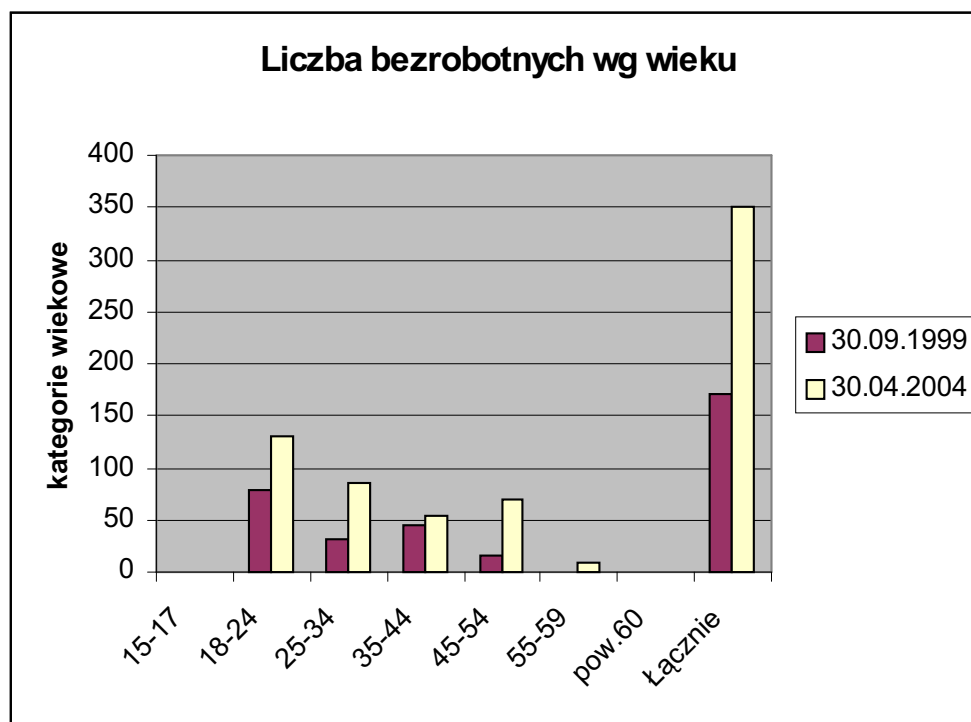
Liczba zatrudnionych w sektorach poza rolniczych przedstawia się następująco:



3.3 Bezrobocie

Bezrobocie jest jednym z głównych problemów gospodarczych i społecznych w gminie Dolsk. W okresie od 1999 do 2003 liczba bezrobotnych zwiększyła się ponad dwukrotnie.

Struktura wieku	09.1999	04.2004
15-17 lat	1	0
18-24	78	131
25-34	31	86
35-44	45	54
45-54	16	70
55-59	0	8
pow.60	0	1
Łącznie	171	350
w tym K	107	182



Niepokojącym jest fakt, że 62% bezrobotnych nie ukończyło 34 roku życia, a 37% ogólnej liczby bezrobotnych – 24 roku życia, z czego 78% to bezrobotni absolwenci.

Wykształcenie	09.1999	04.2004
wyższe	0	9
policealne i średnie zawodowe	34	57
średnie ogólnokształcące	4	26
zasadnicze zawodowe	81	144
podstawowe i niepełne podstawowe	52	114
Łącznie	171	350
w tym K	107	182

Wśród bezrobotnych 74% stanowią osoby w wykształceniu zasadniczym i podstawowym. Kobiety stanowią ok. 60% ogólnej liczby bezrobotnych.

Wzrasta również liczba rodzin objętych pomocą społeczną ze względu na ubóstwo,

Wysoki poziom bezrobocia wśród osób w wieku produkcyjnym, z sektora pozarolniczego oraz ogólne zubożenie mieszkańców gminy od roku 1999 stanowią problem, którego złagodzenie powinno stać się z jednych priorytetów władz gminy.

3.4 Podsumowanie

Ocena procesów demograficznych w gminie oraz sytuacja występująca na lokalnym rynku pracy pozwoliła na określenie atutów i słabości w tych dziedzinach:

Pozytywne tendencje w sferze demograficznej i na rynku pracy:

- spadek obciążenia ludności w wieku produkcyjnym grupą ludności nieprodukcyjnej
- korzystne oddziaływanie Śremu i Gostynia – ośrodków przemysłowo-usługowych na łagodzenie problemów bezrobocia

Negatywne tendencje w sferze demograficznej i na rynku pracy

- systematyczny spadek przyrostu naturalnego
- spadek populacji w grupie wieku szkolnego
- powolny proces starzenia się ludności
- niskie kwalifikacje wolnych zasobów pracy (przewaga bezrobotnych z wykształceniem podstawowym i zasadniczym zawodowym)
- szacunkowe duże bezrobocie w grupie ludności utrzymującej się z rolnictwa
- ogólnie niski poziom wykształcenia ludności gminy
- niewielkie zatrudnienie w sektorze przedsiębiorstw (produkcja, budownictwo, usługi)

4. GOSPODARKA

4.1 Podmioty gospodarcze

Wg stanu na 31.05.2004 w gminie Dolsk zarejestrowane były 253 podmioty gospodarcze.

Do największych zakładów w gminie należą:

- POJ-KON s.c. Małachów ślusarstwo – kowalstwo
- Stolarstwo – Kołodziejstwo Księgniki?
- ARON Małachowo – lakiernictwo pojazdowe
- Publiczny Transport Ciężarowy Juskowiak Mikołaj – Małachowo
- AL.-MAR Przedsiębiorstwo Transportowo-Usługowe – Małachowo
- Transport Litkowski Mieczysław – Międzychód
- Rzeźnictwo-Wędliniarstwo Ciachowski Jacek – Dolsk
- Rzeźnictwo-Wędliniarstwo Ciachowski Wiesław Jacek – Dolsk
- METALPRESS – Dolsk
- VIP AUTOSERVICE Skarbek Stanisław – Księgieniki
- Zakłady Przemysłu Mięsnego MRÓZ –Dolsk
- SKR Masłowo

Pozostałe podmioty gospodarcze reprezentują szeroką gamę usług rzemieślniczych.

Struktura prowadzonej działalności gospodarczej przedstawia się następująco:

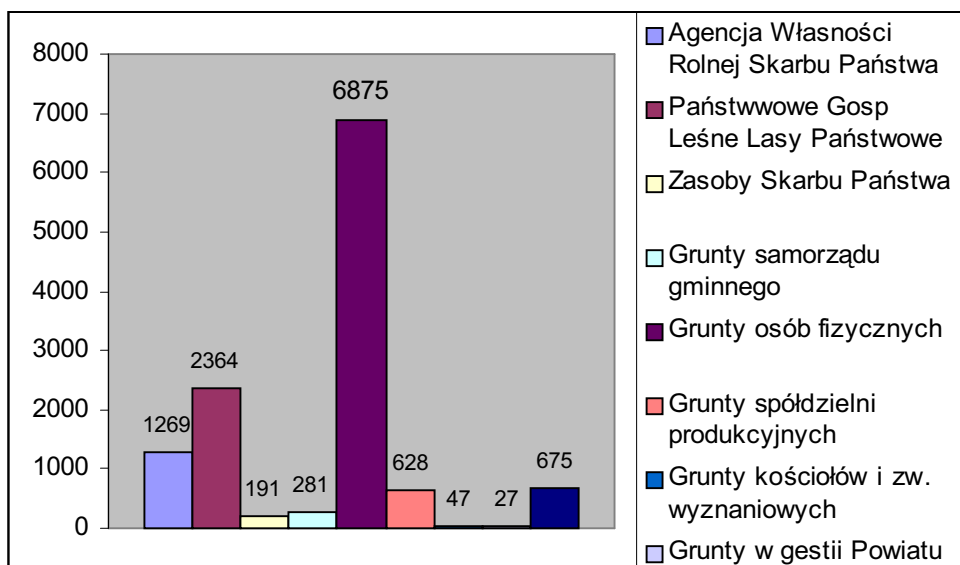
Wyszczególnienie - branża	Stan na 31.05.2004
Budownictwo	30
Usługi fotograficzne	1
Fryzjerstwo	7
Handel i handel okrężny	73
Hodowla	2
usługi krawieckie	4
Usługi kulturalne	1
Usługi malarsko-tapeciarskie	4
Usługi motoryzacyjne	17
Produkcja i sprzedaż pasz	8
Usługi medyczne	9
Produkcyjno-usługowe	5
Pozostałe usługi materialne	11
Produkcja wyrobów	2
Rozliczenia podatkowe	2
Imprezy rozrywkowe	1
Rzeźnictwo i wędliniarstwo	7
Stolarstwo	6
Transport	29
Sport, turystyka	3
Ubezpieczenia	5
Usługi rolnicze	3
Usługi przemysłowe	6
Usługi weterynaryjne	3
Zegarmistrzostwo	1
Skup i sprzedaż złomu	8
Ślusarstwo i kowalstwo	5
Razem	253

W Gminie Dolsk zarejestrowane są 3 koncesjonowane kopalnie żwiru i piasku na potrzeby budowlane w Dolsku, Pokrzywnicy i Ostrowiecznie.

4.2 Rolnictwo i leśnictwo

Grunty

Na terenie Gminy Dolsk zaewidencjonowane jest 12 369 ha gruntów z czego w mieście Dolsk 616 ha. Strukturę własności gruntów przedstawia wykres:



Grunty i użytki rolne zajmują łącznie 8829ha, a uprawy leśne - 2368 ha. Gmina jako całość ma charakter wybitnie rolniczy. Tylko 1ha terenów przemysłowych zlokalizowanych jest w obrębie miasta.

55% gruntów jest w rękach prywatnych. Udział ten w kategorii użytków rolnych wynosi ponad 73% gruntów. Agencja Zasobów Własności Rolnej SP ma w swojej gestii ok. 10% gruntów. Lasy zajmują ok. 19% obszaru gminy.

Gospodarka Rolna

Dział ten stanowi podstawę gospodarczą i jest głównym źródłem utrzymania mieszkańców gminy Dolsk.

Warunki glebowe są dobre z przewagą gleb klasy II – IV i stanowią ok. 64% ogółu gleb w gminie. Warunki wodne gminy są średnio korzystne. Ponad połowa gleb wykazuje okresowy niedobór wody. Natomiast występujące w wielu zagłębieniach użytki zielone są długotrwale podtopione.

Struktura gospodarstw rolnych ze względu na ich wielkość przedstawia się następująco:

Symbol	Wielkość gospodarstwa	ilość	Powierzchnia w ha
A	1, 01- 2 ha	148	212,0645
B	2,01-5 ha	162	523,0945
C	5,01- 7ha	58	339,854
D	7,01-10 ha	88	741,3425
E	10,01-15 ha	107	1291,7751
H	pow. 15,01 ha	108	3630,8956
K1	0,00-1	96	45,5329
	RSP w Ostrowieczku	1	307,7976
	RSP w Małachowie	1	186,217
	RSP w Mórce	1	225,08
	RSP w Mszczyczynie	1	372,9429
	inne osoby prawne	10	814,8315
	Łącznie	781	8691,4281

Strukturę upraw przedstawia się następująco:

Struktura i wielkość produkcji roślinnej w 2002 r. w Gminie Dolsk		
Uprawy	2002	2003
Pszenica	655	640
Żyto	1067	1045
Jęczmień	575	565
Owies	111	110
Pszenżyto	1064	1077
Mieszanki zbożowe	1024	1067
Mieszanki zbożowo-strączkowe	16	10
Kukurydza na ziarno	95	105
Ziemniaki	149	140
Strączkowe jadalne	5	5
Buraki cukrowe	110	110
Rzepak i rzepik	65	74
mak, gorczyca i inne	1	1
zioła lecznicze, przyprawy	0,27	
inne przemysłowe	26,45	27
okopowe pastewne	22	20
kukurydza na zielonkę	84	86
groch pastewny	1,05	2
Łubin		1
Mieszanki strączkowe		1
Koniczyna, lucerna	42	42
Warzywa	40	38
Truskawki	11	11
Łącznie	5163,77	5135

Struktura hodowli w gminie Dolsk:

	Rolnicy indywidualni	Pozostali	Łącznie
Bydło	2108	961	3069
Trzoda	25755	3324	29079
owce	300		300
kozy	131		131
konie	48		48
króliki	340		340
zwierzęta futerkowe	5		5
pnie pszczele	194		194
drób	31902	53400	85302

Struktura własności gruntów

lp	Właściciel	Użytki rolne			Użytki leśne	Grunty zurbanizowane					Grunty pod wodami	Nieużytki	Razem	udział w %
		grunty orne	pozostałe	łącznie		tereny mieszk.	przemysłowe	komunikacyjne	inne	łącznie				
1	Agencja Własności Rolnej Skarbu Państwa	709	101	810	8	1		10	7	18	408	25	1269	10,1
2	Państwowe Gosp. Leśne Lasy Państwowe	28	41	69	2184	1		52		53		58	2364	19
3	Zasoby Skarbu Państwa	20	44	64		1		122		123		4	191	1,6
4	Grunty samorządu gminnego	57	50	107	1	2	1	145	11	159	1	13	281	2,3
5	Grunty osób fizycznych	5532	966	6498	156	48		11	13	72	66	83	6875	55,8
6	Grunty spółdzielni produkcyjnych	419	180	599	13			1	9	10		6	628	5,1
7	Grunty kościołów i zw. wyznaniowych	30	4	34	2				3	3	6	2	47	0,4
7	Grunty w gestii Powiatu	2		2	1			24		24			27	0,2
8	spółki prawa handlowego	565	81	646	7			3	4	7		15	675	5,5
	Razem	7362	1467	8829	2372	53	1	368	47	469	481	206	12357	100

Ocena stanu rolnictwa gminy pozwala na określenie atutów i słabości w tej dziedzinie

Na korzystne strony składają się:

- warunki agroklimatyczne, zasoby wodne oraz jakość gleb sprzyjają rozwojowi rolnictwa
- większość rolników widzi perspektywę rozwoju gospodarstw indywidualnych
- względna dostępność komunikacyjna
- wysoki stopień zwodociągowania miejscowości wiejskich
- postępująca telefonizacja wsi

Słabe strony i zagrożenia:

- wolny przebieg zmian strukturalnych na wsi (10 % gruntów w posiadaniu Agencji)
- zdecydowana przewaga gospodarstw małych i bardzo małych
- brak środków na dokapitalizowanie gospodarstw (drogi kredyt)
- zaniedbania w sferze ochrony środowiska na wsi (brak kanalizacji i oczyszczalni ścieków)

Lasy

Lasy zajmują w gminie 2372 ha, co stanowi 19% obszaru gminy, z czego 2184 ha jest w gestii Państwowego Gospodarstwa Leśnego „Lasy Państwowe” (Nadleśnictwo Piaski). Pozostałe obszary leśne są w rękach prywatnych.

4.3 Uwarunkowania rozwoju gospodarczego

Ocena stanu gospodarki gminy, w tym funkcjonowania elementarnych usług zaspokajających podstawowe potrzeby ludności pozwala na usystematyzowanie atutów i słabości w tej dziedzinie.

Silne strony:

- korzystne położenie gminy wzdłuż ważnej drogi regionalnej,
- utrzymanie się liczby podmiotów gospodarczych na prawie nie zmienionym poziomie w ciągu paru lat, mimo zahamowania tempa wzrostu gospodarczego i gwałtownego wzrostu poziomu bezrobocia,
- walory krajobrazowe gminy dające szansę na uczynienie z turystyki ważnego działu gospodarki w gminie.

Słabe strony:

- brak przemysłu na terenie miasta i gminy absorbującego wolne zasoby siły roboczej,
- niski stopień aktywności gospodarczej mieszkańców (szczególnie na wsi),
- brak rozwiniętej bazy hotelowej (ograniczającej też rozwój turystyki),
- niekorzystna struktura wydatków budżetowych gminy,
- braki w szeroko pojętej infrastrukturze gminy,
- niewystarczająca liczba podmiotów związanych z otoczeniem biznesowym (doradztwo finansowe, podatkowe, agencja rozwoju lokalnego),
- brak programu promocji gminy,
- brak wolnych kapitałów mogących przyczynić się do rozwoju gminy.

5. INFRASTRUKURA TECHNICZNA

5.1 Drogi:

Przez teren gminy Dolsk przebiegają następujące odcinki dróg:

- Drogi wojewódzkie
 - Droga nr 434 (Poznań – Rawicz) – 13km
 - Droga nr 437 (Śrem – Borek) – 6 km
- Drogi powiatowe o łącznej długości 65,2 km, w tym 63,1 km utwardzonych
 - Droga nr 32608 Mszczyszyn – Piaski
 - Droga nr 32609 Dolsk – Studzienna
 - Droga nr 32610 Księginki – Nowiec
 - Droga nr 32611 Dobczyn – Drzonek
 - Droga nr 32612 Chrzastowo drzonek
 - Droga nr 32615 Dolsk – Mełpin – Śrem
 - Droga nr 32617 Drzonek – Bodzyniewo
 - Droga nr 32619 Mełpin – Mońka
 - Droga nr 32614 Dolsk ul. Gostyńskie Przedmieście – Dolsk ul. Podrzekta

oraz 2,1 km dróg o nawierzchni gruntowej:

- Droga nr 32614 Dolsk ul. Podrzekta – Bielewo
 - Droga nr 32611 Rusocin do krzyżówki na Joniśławki
 - Droga nr 32570 Lipówka – Podlesie
- Drogi gminne o łącznej długości 58 km, w tym 42 km o nawierzchni gruntowej
- Stan techniczny dróg w gminie jest niezadowalający. W najbliższym czasie przewidziana jest tylko modernizacja drogi wojewódzkiej nr 434.

5.2 Zaopatrzenie w wodę

Na terenie gminy istnieje 8 ujęć wody i 8 stacji uzdatniania wody. Woda dostarczana jest do 1200 przyłączy domowych przy pomocy czterech wodociągów grupowych i czterech wodociągów lokalnych obsługujących poszczególne miejscowości w oparciu o następujące ujęcia i stacje uzdatniania wody:

Sieć wodociągowa			Ujęcie i stacja uzdatniania wody		
Wodociąg	zasięg	stan techniczny	umiejscowienie	wydajność	właściciel
Dolsk	Dolsk, Trąbinek, Ostrowieczko, Ostrowieczno, Błażejewo, Lubiatowo, Mełpin, Kotowo oraz Włoszczowice i Ługi w gminie Książ	dobry	Trąbinek	75m ³ /h	gmina

Wieszczyczyn	Wieszczyn, Rusocin, Drzoniek, Masłowo i Nowieczek	dobry	Wieszczyczyn	48m ³ /h.	gmina
Małachowo	Małachowo, Pokrzywnica, Księgieniki	dobry	Małachowo	24m ³ /h	gmina
Gawrony	Gawrony i Międzychód	dobry	Gawrony	18m ³ /h	gmina
Lubiatówko	Lubiatówko	zły	Lubiatówko	11m ³ /h źródło wyczerpujące się	ZPM Mróz
Lipówka	Lipówka	zły	Lipówka	5m ³ /h.	p. Mikołajczyk
Breśnica	Breśnica	niezadowolający	Breśnica	6m ³ /h	prywatne
Mszczyczyn	Mszczyczyn			10cm ³ /h	prywatne

Rzeczywistą strefę ochrony sanitarnej pośredniej wyznaczono dla ujęć; w Małachowie i Gawronach.

Ujęcia w Trąbinku i Wieszczyczynie mają wyznaczone jedynie bezpośrednie strefy ochrony sanitarnej ze względu na umiejscowienie ujęć w lasach i głębokość ujęć ponad 150 m.

Łączna długość sieci wodociągowej wynosi 90 km. Stopień zwodociągowania gminy wynosi 99%, a stan sieci określa się jako dobry dla wodociągów grupowych i niezadowolający dla sieci lokalnych bazujących na ujęciach popegerowskich (obecnie w rękach prywatnych). Sieć ta jest w złym stanie technicznym, a jakość i wydajność istniejących ujęć wody nie pozwala na przyłączenie nowych użytkowników, co stanowi istotny hamulec rozwoju tych miejscowości.

Analizując sytuację w zakresie zaopatrzenia gminy w wodę, uznać należy, że stopień zaspokojenia potrzeb mieszkańców jest niezadowolający. Mogą wystąpić ograniczenia dla rozwoju gospodarczego.

Wynika to z następujących przesłanek:

- Na terenie gminy funkcjonują dobrze rozwinięte ale rozproszone i nie zintegrowane systemy zaopatrzenia w wodę oparte o dużą liczbę lokalnych ujęć wody.
- Istniejące obiekty gospodarki wodnej są ogólnie w nienajlepszym stanie technicznym i nie w pełni zaspokajają pełnego pokrycia potrzeb mieszkańców i jednostek produkcyjnych zlokalizowanych na terenie gminy.
- Lokalne wodociągi są w rękach prywatnych, ich stan techniczny jest zły, ze względu na brak rezerw w przepustowości nie zapewnia możliwości przyłączenia nowych odbiorców.
- Część ujęć wody nie posiada rezerw eksploatacyjnych lub wyczerpują się (Lubiatówko).
- Ogólny bilans rozpoznanych zasobów wody na terenie gminy jest dodatni.

5.3 Odprowadzanie i oczyszczanie ścieków

W chwili obecnej jedynie miasto Dolsk jest częściowo skanalizowane. Budowę kanalizacji sanitarnej w mieście rozpoczęto w 2000 r. Każdego roku sukcesywnie oddawany jest do użytku kolejny fragment sieci. Według stanu na październik 2003 skanalizowane zostały ulice: Kościańska, Szkolna, część Śremskiego Przedmieścia, osiedle Jaskółki oraz części ulic: Rybackiej, Św. Ducha i pl. Wyzwolenia. Do skanalizowania pozostały ulice: Kościelna, Podgórna, Pocztowa, Garncarska, Podrzeka, Gostyńskie Przedmieście, Polna oraz ośrodek wypoczynkowy na Podrzekcie. Funkcjonująca sieć kanalizacyjna oparta jest na systemie grawitacyjno-ciśnieniowym, wyposażonym w dwie pompownie strefowe zlokalizowane przy ulicy Kościańskiej oraz Św. Ducha. Ogólna długość kanalizacji ściekowej wynosi 5,2 km. Do systemu kanalizacji podłączonych jest 116 gospodarstw domowych przy pomocy 87 przyłączy o długości 705 m.

Ścieki odprowadzane są do biologicznej oczyszczalni ścieków Bioblok typu B200 o wydajności maksymalnej 256 m³/dobę przy średniej mocy przerobowej 178 m³/dobę. Wielkość oczyszczalni obliczona zgodnie z Rozp. Min. Środ. z dnia 29.11.2002 o najwyższych dopuszczalnych składnikach zanieczyszczeń wynosi obecnie 757 RLM. Obecnie do oczyszczalni trafia ok. 50 m³/dobę, co stanowi 28% jej możliwości.

Odbiornikiem ścieków oczyszczonych jest jezioro Dolskie Wielkie.

Pozostałe jednostki osadnicze na terenie gminy nie posiadają systemów odprowadzania i oczyszczania ścieków. Zawartość szamb wywożona jest na pola uprawne lub wylewana do rowów przydrożnych.

Nie rozwiązany pozostaje problem utylizacji ścieków poprodukcyjnych.

Zakłady takie jak gorzelnia w Pokrzywnicy (ścieki popłuczne), zakłady mięsne w Dolsku (tłuszcze, ścieki poprodukcyjne wymagają bezwzględnie własnych urządzeń podczyszczających, gdyż skład tych ścieków powoduje bardzo znaczne zagrożenie dla środowiska. Ścieki te nie poddane procesom wstępnego oczyszczania zakłócają również funkcjonowanie oczyszczalni komunalnych.

Analizując stan gospodarki ściekowej na terenie gminy stwierdzić należy, że jest on bardzo zły, stanowi zagrożenie dla środowiska naturalnego i dalszego rozwoju gminy.

Ocena ta wynika z następujących przesłanek:

- brak systemów odprowadzania i oczyszczania ścieków gospodarczo-bytowych i poprodukcyjnych obejmuje całe obszary jednostek osadniczych.
- Bardzo wysoki stopień zwodociągowania gminy powoduje stały wzrost zużycia wody i ilości odprowadzanych ścieków.
- Brak systemów podczyszczania ścieków poprodukcyjnych w zakładach zlokalizowanych na terenie gminy. Jest to zjawisko negatywne, degradujące środowisko i mogące utrudnić prawidłowe funkcjonowanie istniejących i planowanych oczyszczalni ścieków.

5.4 Gospodarka odpadami

Aktualnie odpady komunalne składowane są na składowisku we wsi Pokrzywnicy gm. Dolsk. Składowisko zlokalizowane jest na terenie wyeksploatowanej żwirowni i nie spełnia wymogów sanitarnych. Liczba składowanych odpadów sukcesywnie wzrasta:

Rok	Ilość odpadów w tonach	Ilość odpadów w m ³
2000	527	1507
2001	594	1699
2002	631	1803
2003	668	1909

Składowisko będzie czynne do roku 2005. Eksploatacją składowiska zajmuje się PGKiM w Śremie. Od 2003 r. przeprowadzana jest segregacja odpadów. Odpady te przewożone są do Śremu na wysypisko w Mateuszewie. Gmina Dolsk nie przewiduje budowy nowego wysypiska, ponieważ planuje przystąpienie do Międzygminnego Centrum Zagospodarowania Odpadów w Piotrowie gm. Czempin.

Analizując stan gospodarki odpadami na terenie gminy stwierdzić należy, że jest on dobry. Uregulowania i plany w tym zakresie nie stanowią ograniczenia dalszego rozwoju gminy Dolsk.

Składają się na to następujące czynniki:

- Funkcjonuje tymczasowe legalne wysypisko odpadów komunalnych i poprodukcyjnych.
- Funkcjonuje zorganizowany w skali gminy system zbiórki i wywozu odpadów.
- Został uruchomiony system segregacji odpadów.
- Istnieją plany systemowego – kompleksowego uporządkowania, wywozu i utylizacji odpadów.

5.5 Zaopatrzenie w ciepło

Gmina nie posiada zintegrowanego systemu zaopatrzenia w energię ciepłą. Na terenie gminy znajdują się kotłownie lokalne w Rusocinie, Kotowie i Wieszczycynie, opalane węglem. W kotłowni olejowej zaopatrzone są dwa zakłady mięsne w Dolsku, szkoła podstawowa, gimnazjum i przedszkole w Dolsku. Aktualnie na terenie gminy 8 budynków mieszkalnych zaopatrzonych jest w kotłownię olejową.

5.6 Zaopatrzenie w gaz

Gmina pozbawiona jest dostępu do sieci gazowej. Na terenie gminy zlokalizowane są następujące gazociągi wysokiego ciśnienia:

gazociąg Dn 500 Krobia-Śrem-Poznań-Szczecin

odgałęzienia od w/w magistrali

Dn 250/200 Drzonek-Kłęka-Jarocin

Dn 150/100 Drzonek-Kościół

Do dyspozycji mieszkańców gminy jest jedynie gaz w butlach na potrzeby socjalno-bytowe.

5.7 Zaopatrzenie w energię elektryczną

Gmina Dolsk znajduje się w zasięgu działania Zakładu Energetycznego w Poznaniu Rejon Energetyczny Września. Przez obszar gminy przebiegają linie energetyczne napowietrzne średniego napięcia SN-15kV zaopatrujące w prąd poprzez stacje transformatorowe 15/0,4kV istniejące obiekty. Zaopatrzenie w energię

elektryczną jest wystarczające, Na terenie gminy dostawą prądu objęte są wszystkie jednostki osadnicze. Z energii elektrycznej korzysta 100% mieszkańców. Większość stacji transformatorowych i linii dosyłowych niskiego napięcia wymaga modernizacji. Wiele z nich było budowane przed rokiem 1970. Ich stan techniczny jest zły. Prowadzi to do przerw w dostawach energii elektrycznej na skutek częstych awarii sieci lub stacji przesyłowych. Wiele z nich nie ma rezerw mocy. Na terenie gminy występuje brak rezerw mocy dla istotnego rozwoju działalności gospodarczej. Potrzeby bytowe ludności są w pełni zaspokojone.

Analizując stan zaopatrzenia w energię elektryczną jednostek osadniczych należy uznać, że jest on niezadowalający.

Składają się na to następujące czynniki:

- Na terenie gminy funkcjonuje dobrze rozwinięty system energetyczny, obejmujący wszystkie jednostki osadnicze.
- Istniejące sieci i obiekty energetyczne są w większości w niezadowalającym stanie technicznym.
- Funkcjonujący na terenie gminy system energetyczny ma niewystarczające rezerwy dla potrzeb rozwoju działalności gospodarczej.

5.8 Telekomunikacja

Głównym operatorem sieci stacjonarnej jest Telekomunikacja Polska S.A. Wszystkie miejscowości w gminie mają dostęp do sieci TP S.A. W Dolsku znajduje się centrala na 800 numerów. Zaspokaja to dotychczasowe zapotrzebowanie mieszkańców gminy. Centrala nie posiada jednak rezerw na przyłączenie nowych użytkowników. Przeważa okablowanie napowietrzne. Dodatkowym czynnikiem obniżającym jakość usług telefonicznych jest brak międzymiastowego połączenia światłowodowego.

Na terenie gminy znajdują się dwie stacje przekaznikowe telefonii komórkowej: ERA GSM i IDEA Centertel.

Analizując stan rozwoju systemu telekomunikacyjnego należy uznać, że jest on niezadowalający. Stanowi również ograniczenie dla dalszego rozwoju działalności gospodarczej.

Ocena ta wynika z następujących przesłanek:

- Funkcjonujący na terenie gminy system telekomunikacyjny nie został jeszcze w znacznym stopniu zmodernizowany.
- Tylko część istniejących sieci telekomunikacyjnych jest w dobrym stanie technicznym.
- Obsługująca teren gminy centrala w Dolsku ma zbyt małą pojemność.

6. INFRASTRUKTURA SPOŁECZNA

6.1 Oświata i wychowanie

Na terenie gminy funkcjonują następujące obiekty oświatowe:

Przedszkola:

lp.	nazwa przedszkola	liczba dzieci
1.	Przedszkole w Dolsku	61
2.	Przedszkole w Dolsku – Filia Mszczyczyn	13
3.	Przedszkole w Dolsku – Filia Ostrowieczno	12
4.	Przedszkole w Małachowie	15
5.	Przedszkole w Wieszczyźnie	35
		136

Szkoły podstawowe:

lp	nazwa szkoły	liczba uczniów
1.	Szkoła Podstawowa w Dolsku	243
2.	Szkoła Podstawowa w Masłowie	109
3.	Szkoła Podstawowa w Małachowie	69
4.	Szkoła Podstawowa w Ostrowiecznie	17
		438

Od 1.09.2004 r. Szkoła Podstawowa w Ostrowiecznie będzie oddziałem Szkoły Podstawowej w Dolsku.

Gimnazja:

lp.	nazwa szkoły	liczba dzieci
1.	Gimnazjum w Dolsku	310

W ramach współpracy zagranicznej szkoły nawiązały i utrzymują kontakty partnerskie z holenderską gminą Peize.

6.2 Służba zdrowia

W zakresie ochrony zdrowia ludność gminy obsługiwana jest przez następujące ośrodki zlokalizowane na terenie miasta Dolsk:

- Przychodnia Lekarza Rodzinnego „Familia”
- Niepubliczny Zakład Opieki Zdrowotnej „Dentysta”
- Apteka - Dolsk

6.3 Pomoc społeczna

Na terenie gminy Dolsk funkcjonuje Ośrodek Pomocy Społecznej (Dolsk, pl. Wyzwolenia 3).

Wykaz świadczeń przyznanych w ramach zadań zleconych i zadań własnych (bez względu na ich rodzaj, formę, liczbę i źródło finansowania) w latach 2000-2003.

lp.	lata	l i c z b a r o d z i n	
		ogółem	w tym na wsi
1.	2000	199	165
2.	2001	185	148
3.	2002	293	234
4.	2003	301	241

W ramach pomocy wydano w ostatnich latach decyzje przyznające dodatki mieszkaniowe. Pomoc w tej dziedzinie przedstawia się następująco:

1997 r.	-	73	2001 r.	-	106
1998 r.	-	89	2002 r.	-	101
1999 r.	-	89	2003 r.	-	107
2000 r.	-	95			

Powodem przyznania ww. świadczeń były trudne sytuacje życiowe, w tym głównie: ubóstwo, bezradność w sprawach opiek.-wychowawczych, bezrobocie, wielodzietność, niepełnosprawność, długotrwała choroba, potrzeba ochrony macierzyństwa itp.

Analiza powyższych danych wskazuje na pogłębiający się problem ubożenia społeczeństwa. Wyżej wymienione grupy społeczne należy uznać jako wymagające wsparcia i pomocy gminy.

6.4 Kultura i dziedzictwo kulturowe

Kultura w gminie

Potrzeby ludności gminy w zakresie kultury zabezpieczają:

- Miejsko-Gminna Biblioteka Publiczna - w Dolsku (siedziba w ratuszu)
- Izba Regionalna – Dolsk (przy bibliotece),
- Świetlice wiejskie (12) zlokalizowane we wsiach: Błażejewo, Drzonek, Księginki, Melpin, Międzychód, Nowieczek, Ostrowieczno, Rusocin, Lubiatowo, Małachowo, Masłowo, Mszczyszyn,
- Obiekty szkolne w mieście i gminie,
- Kościoły:
 - miasto Dolsk – 3
 - wsie – 2 (Błażejewo i Wieszczyżyn)
- stałe imprezy – Dni Ziemi Dolskiej – tzw. Wianki (czerwiec)

Dziedzictwo Kulturowe

Obiekty zabytkowe wpisane do rejestru:

lp.	miejsowość	obiekt	opis, adres
1.	Błazejewo	kościół filialny św Jakuba	drew., 1676 r., gruntownie restaur. 1778 r., remont po 1945 r.
2.	Brzeźnica	park	XVIII / XIX w.
3.	Dolsk	dom	Rynek 23, mur., 2 poł. XVIII w. restaur. 1818r.
4.	Dolsk	dwór	Śremskie Przedmieście 23
5.	Dolsk	kościół św. Michała, dzwonnica i ogrodzenie	mur. 1460-1474; dzwonnica i ogr. 2 poł. XVIII w.
6.	Dolsk	kościół św. Wawrzyńca	mur. 1685, grunt. remont. 1818 i 1901 r.
7.	Dolsk	kościół filialny Sw. Ducha	drewn. 1618, dobud. kruchty szach. XVIII w.
8.	Dolsk	oficyna wsch. dworu biskupiego	ob. szkoła podstawowa w Dolsku, mur., 1760, przebud. (gł. wnętrza)
9.	Dolsk	plebania, oficyna	Parafia Sw. Michała
10.	Dolsk (Podrzekta)	park	k. XIX w.
11.	Lubiatowo	grodzisko	grodzisko wklęsłe
12.	Lubiatówko	dwór, spichlerz, park	1 ćw. XIX w.; mur., k. XVIII w.; XIX/XX
13.	Masłowo	cmentarzysko ciałopalne	
14.	Melpin	dwór, park	mur., po poł. XIX w., przebud. 1918; park- k. XIX w.
15.	Międzychód	park	XVIII/XIX w.
16.	Mszczyszyn	park (2)	k. XIX w.
17.	Ostrowieczko	dwór i park	1 poł. XIX w.; park XVIII/XIX w.
18.	Ostrowieczno	grodzisko kultury łużyckiej	
19.	Rusocin	oficyna dworska, park	k. XVIII w. ; park k. XIX w.
20.	Trąbinek	park	2 poł. XIX w.
21.	Wieszcyszyn	kościół pw. św. Rocha	mur. 1908 r.
22.	Wieszcyszyn	park	2 poł. XIX w.

Obiekty zabytkowe ujęte w spisie zabytków architektury i budownictwa:

W spisie dla gminy Dolsk ujęto 241 obiektów i zespołów obiektów o cechach zabytkowych (w tym 126 to zabytki miasta Dolska). Są wśród nich:

- układ urbanistyczny miasta Dolska, XIV-XIX w.
- zespoły dworskie: Błazejewo, Lubiatówko, Małachowo, Ostrowieczko, Pinka, Pokrzywnica, Rusocin, Trąbinek,
- dwory: Kotowo,
- zespoły dworsko-folwarczne: Brzeźnica, Melpin, Międzychód, Mszczyszyn,
- zespoły folwarczne: Drzonek, Nowieczek,
- kościoły: Błazejewo, Dolsk (3), Wieszcyszyn,
- ratusz: Dolsk,
- szkoły: Błazejewo, Dolsk, Drzonek, Księginki, Lubiatowo, Małachowo, Masłowo, Melpin, Międzychód, Mszczyszyn, Ostrowieczno, Rusocin,
- zespół leśniczówki: Brzeźnica,
- obiekt cmentarza grzebalnego: Wieszcyszyn,

- zagrody: Drzonek (4), Błazejewo (2), Gajewo (2), Gawrony (4), Księginki (3), Małachowo (1), Masłowo (11), Mępin (1), zagroda (1), Mszczyszyn (4), Nowiec (2), Ostrowieczno (2), Pokrzywnica (1), Wieszcyszyn (1).

Zabytki archeologiczne

Na terenie gminy za najcenniejsze obiekty archeologiczne uznano ponadto:

- grodziska zlokalizowane w obrębie wsi: Lubiatówko, Ostrowieczko (na wyspie Jeziora Ostrowieczko) i Ostrowieczno (w lesie),
- stanowiska archeologiczne znajdujące się we wsiach: Drzonek, Lubiatowo, Masłowo, Ostrowieczko, Ostrowieczno i Wieszcyszyn.

6.5 Sport, rekreacja i turystyka

Bazę sportu i rekreacji stanowią:

- Miejsko-Gminny Ośrodek Sportu i Rekreacji – Dolsk ul. Kościańska 8a. Znajduje się na wschodnim brzegu Jeziora Dolskiego Wielkiego. Znajduje się tu pełnowymiarowa sala sportowa, korty tenisowe, kompleks boisk do gier zespołowych, punkt gastronomiczny, plaża i kąpielisko wyгородzone pomostami, pole namiotowe, budynek z szatniami, zaplecze kuchenne oraz salka wykładowa.
- Agencja Sportowo – Turystyczna Leszka Twardowskiego (Brzednia). Siedzibą jest leśniczówka położona wśród lasów między jeziorami, 4 km na zachód od Dolska. Mieści się tu ośrodek szkolenia w sztukach walk samoobrony oraz „szkoła przetrwania”.
- Boiska sportowe na terenach wiejskich.
- Wody dostępne do wędkowania:
 - zbiorniki (jeziora – Polski Związek Wędkarski o. Poznań): Dolsk Mały, Lubiatówko, Mępin, Ostrowieczko i Brzednia,
 - gospodarstwa rybackie (należące do Gosp. Rybackiego Miłosław Sp. Z o.o.: w okresie letnim (1.06-31.10) – Trąbinek, Grzymisławskie; z pokrywy lodowej – Trąbinek
- Bazę przyrodniczą dla turystyki i rekreacji stanowi urokliwe położenie gminy wśród jezior i zalesionych wzniesień, pomniki przyrody, punkty widokowe, piesze i rowerowe szlaki turystyczne.

Cykliczne imprezy rekreacyjno-sportowe:

- Regaty żagłodeskarskie – Dolsk (czerwiec) – impreza sportowa o zasięgu ogólnokrajowym, także z udziałem zawodników zagranicznych, o puchar burmistrza Dolska,
- Strzelanie Bractwa Kurkowego – Dolsk (czerwiec).

Baza noclegowa

- Pole namiotowe – 200 miejsc,
- Kwatery agroturystyczne – 2 obiekty całoroczne (Lubiatówko, Mępin) – 25 miejsc noclegowych.
- Agencja Sportowo – Turystyczna Leszka Twardowskiego (Brzednia) – 20 miejsc

6.6 Współpraca partnerska

Na początku 1993 została utworzona UNIA GOSPODARCZA MIAST REGIONU ŚREMSKIEGO. Zrzesza ona obecnie 4 gminy powiatu śremskiego: Brodnicę Dolsk, Książ Wlkp. oraz Śrem. Pierwotnie do unii należała jeszcze gmina Kórnik i Czempin. W 1995 r. gminy podpisały porozumienie komunalne, które rozpoczęło współpracę partnerską. Celem porozumienia jest integracja działań i skoncentrowanie środków dla rozwoju regionu oraz tworzenia nowych miejsc pracy. Gminy posiadają dwa programy rozwoju na najbliższe 10 lat:

- Strategię Rozwoju Gospodarczego, która jest sukcesywnie wdrażana od 1998 r. i obejmuje przedsięwzięcia z zakresu: wspierania przedsiębiorczości, rozwoju turystyki i agroturystyki, rozwoju rolnictwa i jego otoczenia, integrowania działań na rzecz rozwoju społeczności lokalnej oraz opracowania wspólnych standardów dla gospodarki przestrzennej.
- Strategię Rozwoju Turystyki, której wyznaczone i realizowane od 2003 r. kierunki to : rozwój turystyki aktywnej, rozwój turystyki przyrodniczej i wiejskiej oraz nowoczesny, zintegrowany system promocji i informacji.

Jednostką koordynującą i realizującą cele strategii jest Śremski Ośrodek wspierania Małej Przedsiębiorczości.

6.7 Ocena infrastruktury społecznej:

- korzystnie ukształtowana sieć szkół podstawowych i gimnazjum, brak szkolnych sal gimnastycznych na terenach wiejskich – tylko szkoła w Dolsku posiada salę sportową,
- 12 świetlic wiejskich zaspokaja potrzeby kulturalne mieszkańców wsi; stan techniczny i wyposażenie ocenia się dobrze; niekorzystna jest dostępność do zbiorów bibliotecznych, brak publicznych punktów dostępu do internetu (w obiektach publicznie dostępnych),
- słaba dostępność usług opieki zdrowotnej, należałoby podnieść standard i zakres oferowanych usług,
- brak pełnego zaspokojenia potrzeb mieszkańców wsi w usługi sportowe – boiska i przyszkolne sale, należałoby podnieść standard istniejących boisk,
- wysoko ocenia się bogactwo istniejących zasobów dziedzictwa kulturowego: zabytkowy układ miasta Dolska, obiekty zabytkowe, istniejące parki, pomniki przyrody, walory krajobrazowe, co stanowi znaczący potencjał dla rozwoju turystyki i rekreacji w gminie,
- istniejąca baza noclegowa i gastronomiczna kształtującej się funkcji turystycznej wymaga doposażenia.

7. SFERA PRZESTRZENNA

7.1 Studium uwarunkowań i kierunków zagospodarowania przestrzennego

Kształtowanie i prowadzenie polityki przestrzennej na terenie gminy, w tym uchwalanie studium uwarunkowań i kierunków zagosp. przestrzennego gminy oraz miejscowych planów zagosp. przestrzennego należy do zadań własnych gminy (zgodnie z ustawą o planowaniu i zagospodarowaniu przestrzennym Dz.U. nr 80, poz. 717 z 2003 r. – ze zmianą).

Rada Miasta i Gminy Dolsk podjęła uchwałę o przystąpieniu do sporządzania Studium Uwarunkowań i Kierunków Zagospodarowania Przestrzennego - Uchwała nr XII/74/2004 r. Aktualnie studium jest na etapie formułowania uwarunkowań. Opracowanie uwzględni zasady określone w koncepcji przestrzennego zagospodarowania kraju, ustalenia strategii rozwoju i planu zagosp. przestrzennego województwa oraz strategii rozwoju Unii Gospodarczej Miast Regionu Śremskiego.

Sporządzane Studium określi kierunki zmian w strukturze przestrzennej gminy i w przeznaczeniu terenów oraz określi obszary wymagające sporządzenia miejscowych planów zagosp. przestrzennego (obowiązkowo i na życzenie gminy).

7.2 Miejscowe plany zagospodarowania przestrzennego

Obecnie gmina Dolsk posiada aktualne miejscowe plany zagospodarowania przestrzennego dla następujących terenów:

- terenów zabudowy mieszkaniowej – ok. 6,0 ha (Dolsk),
- terenów zabudowy mieszkaniowej – ok. 1,5 ha (Pokrzywnica, Ostrowieczno),
- terenów zabudowy mieszkaniowej i zagrodowej – 1,8 ha (Lubiatówko),
- terenów zabudowy letniskowej – ok. 10,0 ha (Dolsk),
- terenów zabudowy letniskowej i usług turystycznych – ok. 2,0 ha (Dolsk)
- terenów usług turystycznych (w tym punkt widokowy) – ok. 3,0 ha,
- terenów rekreacyjnych – ok. 19 ha (Dolsk),
- terenów oczyszczalni ścieków - ok. 3,8 ha,
- terenów zabudowy rzemieślniczej - ok. 1,5 ha,
- tereny zabudowy przemysłowej – ok. 3,5 ha (Drzonek, Lukiatówko),
- terenów eksploatacji kruszywa – ok. 4,5 ha.

Plany te na dzień 21.06.2004 r. obejmują łącznie – 56,18 ha, i stanowią ok. 0,45 % pokrycia terenu planami miejscowymi (ogólnej powierzchni gminy).

7.3 Mienie komunalne

➤ zasoby mieszkaniowe (stan na dzień 14.06. 2004 r.):

lp.	zasoby mieszk. i ich wielkości	miasto Dolsk	obszar wiejski	łącznie miasto + wieś
1.	budynki	11	10	21
2.	lokale mieszkalne	45	15	60
3.	powierzchnia ogółem (m ²)	2096	799	2895
4.	ilość izb	120	44	164

➤ świetlice wiejskie – 12, zlokalizowane we wsiach: Błażejewo, Drzonek, Księginki, Melpin, Międzychód, Nowieczek, Ostrowieczno, Rusocin, Lubiatowo, Małachowo, Masłowo, Mszczyszyn,

7.4 Zasoby mieszkaniowe

➤ Zasoby mieszkaniowe ogółem (stan na rok 2002 GUS):

lp.	zasoby mieszk. wskaźniki	miasto Dolsk	obszar wiejski	łącznie miasto + wieś
1.	liczba mieszkań	405	990	1 395
2.	liczba izb	1 771	4 194	5 969
3.	powierzchnia użytk. ogółem	36 407	8 8249	124 656
4.	ludność	1 467	4 288	5 755
5.	liczba ludności / l. mieszkań	3,6	4,3	4,13
5.	liczba izb/1 mieszkańca	1,2	0,98	1,0
6.	powierzchn. użytk. / 1 mieszk.	24,8	20,6	21,7

➤ Mieszkania oddane do użytku ogółem (stan na rok 2002 GUS):

lp.	mieszkania oddane do użytku	miasto Dolsk	obszar wiejski	łącznie miasto + wieś
1.	ogółem liczba mieszkań	0	3	3
2.	ogółem liczba izb	0	15	15
3.	ogółem pow. użytkowa	0	328	328

Wnioski:

- Bardziej korzystne warunki mieszkaniowe posiadają mieszkańcy miasta: mniejsze zagęszczenie ludności na 1 mieszkanie (poz. 5 tabeli zasoby mieszk. ogółem), większa powierzchnia użytkowa na 1 mieszkańca (poz. 6).
- Zaspokojenie potrzeb mieszkaniowych następuje głównie poprzez budownictwo indywidualne. Niekorzystnym zjawiskiem jest niewielki przyrost budynków mieszkalnych – 3 bud. oddane do użytku w 2002 r.
- Zasoby komunalne (mieszkania komunalne) stanowią 4,3% ogólnej liczby mieszkań w mieście i gminie oraz 2,3 % ogólnej powierzchni użytkowej mieszkań w mieście i gminie.

7.5 Struktura funkcjonalno-przestrzenna gminy

Układ funkcjonalno-przestrzenny miasta i gminy oparty został w głównych zarysach o istniejące kompleksy leśne, jeziora i cieki wodne oraz układ komunikacyjny. W układzie tym można wyodrębnić:

➤ Obszary dla realizacji procesów urbanistycznych

Są to tereny już zainwestowane, o zróżnicowanej zabudowie i dominującej funkcji mieszkaniowej, usługowej lub zagrodowej traktowane jako tereny przekształceń, intensyfikacji i modernizacji zabudowy.

Są to również tereny potencjalnej zabudowy, przydatne dla funkcji osadniczej – pod lokalizację funkcji mieszkaniowych, usługowych i towarzyszących zabudowie mieszkaniowej – wskazane w aktualnych planach miejscowych oraz nowe, które zostaną wyznaczone w opracowywanym studium.

➤ Obszary rolniczej przestrzeni produkcyjnej

W użytkowaniu rolniczym należy pozostawić kompleksy gleb o najwyższej przydatności rolniczej oraz użytki zielone w obniżeniach dolinnych. Tereny intensywnej produkcji rolnej należy wyłączyć z inwestowania kubaturowego. Zakaz rozpraszania zabudowy, obok zmniejszania kosztów związanych z uzbrojeniem inżynieryjnym, pozwala w najlepszy sposób chronić grunty rolne.

➤ Strefy zorganizowanej działalności gospodarczej

W gminie wyznaczono tereny aktywizacji gospodarczej o charakterze nieuciążliwego przemysłu, usług i składów. Są to tereny w obrębie jednostek osadniczych: Małachowo, Mszczyszyn, Kotowo, Międzychód i Lipówka (łącznie ok. 18 ha). Niektóre z nich są częściowo zainwestowane. Zarówno w mieście Dolsku jak i w obrębie wiejskich jednostek osadniczych nie planuje się działalności uciążliwych i wodorochłonnych.

8. GOSPODARKA FINANSOWA

Dochody własne gminy obejmują dochody z różnych źródeł oddanych do dyspozycji gminy na podstawie określonych regulacji prawnych, wraz z subwencjami i dotacjami z budżetu państwa oraz środkami na dofinansowanie zadań gminy ze środków poza budżetowych.

Struktura wydatków Gminy Dolsk

Lp	Rodzaj wydatków	Kwota					
		2000	%	2002	%	2004	%
1	rolnictwo	26 094,00	0,5	16 927,00	0,2	25 796,00	0,3
2	Gospodarka komunalna	223 482,00	3,9	450 045,00	6,4	441 776,00	5,3
3	Oświata i wychowanie	2 842 514,00	50,1	3 280 994,00	46,3	3 645 903,00	44,0
4	Ochrona zdrowia	58 173,00	1,0	74 389,00	1,1	89 600,00	1,1
5	Opieka społeczna	506 023,00	8,9	569 636,00	8,0	927 212,00	11,2
6	Sport i rekreacja	231 713,00	4,1	315 695,00	4,5	322 453,00	3,9
7	administracja	994 414,00	17,5	1 180 423,00	16,7	1 369 923,00	16,5
8	inwestycje	432 577,00	7,6	667 378,00	9,4	780 428,00	9,4
9	Transport	91 898,00	1,6	226 518,00	3,2	303 118,00	3,7
10	kultura i sztuka	84 581,00	1,5	141 808,00	2,0	129 212,00	1,6
11	Gosp. mieszkaniowa	46 413,00	0,8				
12	Działalność różna	14 362,00	0,3				
13	Bezpieczeństwo publiczne	1 299,00	0,0	43 758,00	0,6	64 435,00	0,8
14	Obsługa długu	109 356,00	1,9	58 171,00	0,8	48 000,00	0,6
15	Urzędy nacz. org. władzy	6 863,00	0,1	10 914,00	0,2	8 054,00	0,1
16	Działalność usługowa		0,0	46 400,00	0,7	84 640,00	1,0
17	Rezerwa					6 000,00	0,1
	łącznie	5 669 851,00	100	7 082 965,00	100	8 292 450,00	100

Źródła dochodów Gminy Dolsk

Lp	Rodzaj dochodu	Kwota		
		2000	2002	2004
1	Dochody własne	2 488 562,00	3 105 470,00	3 286 230,00
2	Dotacje celowe	684 129,00	582 016,00	736 548,00
	Na zadania własne	304 787,00	110 296,00	1 653,00
	Na zadania zlecone	379 342,00	471 780,00	736 548,00
3	Subwencje ogólne	2 664 554,00	3 356 062,00	3 900 935,00
4	Środki pozabudżetowe	3 720,00	49 500,00	36 000,00
	Łącznie	5 840 965,00	7 093 048,00	7 959 713,00

Na przestrzeni ostatnich czterech lat dochody budżetowe gminy wzrosły o 36%. Niepokojącym zjawiskiem jest systematyczny wzrost udziału dotacji i subwencji z budżetu państwa w stosunku do dochodów własnych gmin. Sytuacja ta powoduje coraz większe uzależnianie się samorządów terytorialnych od państwa.

Prowadzi to do zmian w strukturze wydatków z coraz większym udziałem wydatków bieżących kosztem majątkowych.

Na przestrzeni ostatnich czterech lat wydatki wzrosły o 46%. Na 2004 rok gmina ma zaplanowany deficyt budżetowy w kwocie 332.737 zł. Zmieniła się nieco struktura wydatków. Spada systematycznie udział wydatków na oświatę, wychowanie i administrację. Rośnie udział wydatków na opiekę społeczną (co wiąże się z ogólnym zubożeniem społeczeństwa) oraz udział inwestycji infrastrukturalnych.

III. IDENTYFIKACJA GŁÓWNYCH PROBLEMÓW ROZWOJOWYCH

1. GŁÓWNE PROBLEMY ROZWOJOWE GMINY DOLSK

Główne problemy rozwojowe gminy Dolsk koncentrują się w ramach następujących obszarów:

- Infrastruktura w powiązaniu z ochroną środowiska,
- Infrastruktura komunikacyjna,
- Gospodarka i rynek pracy,
- Sfera społeczna,
- Turystyka i rekreacja.

1.1 Główne problemy rozwojowe w obszarze infrastruktury technicznej

Na terenie gminy Dolsk istnieją duże niedobory w zakresie infrastruktury środowiskowej. Szczególnie dotkliwy jest brak sieci kanalizacyjnej. Większość mieszkańców gminy jest pozbawiona do niej dostępu.

Brak kanalizacji przedkłada się na cały szereg negatywnych zjawisk, które zaobserwowano w sferze środowiskowej

- zanieczyszczenie cieków i zbiorników wodnych,
- zanieczyszczenie gruntu (nagminne są przypadki odprowadzania ścieków bezpośrednio do rowów i gruntu)

Działania inwestycyjne porządkujące gospodarkę ściekową wydają się najważniejsze dla dalszego rozwoju gminy. Brak systemów odprowadzania i oczyszczania ścieków w jednostkach osadniczych obniża znacznie atrakcyjność inwestycyjną gminy.

Na obszarach, gdzie budowa kanalizacji ogólnospławnej jest z przyczyn ekonomicznych lub wynikających z ukształtowania terenu nieopłacalna należy dążyć do rozwoju alternatywnych sposobów utylizacji ścieków (przydomowe oczyszczalnie ścieków).

Na terenie gminy funkcjonuje oczyszczalnia ścieków, jednak z uwagi na niski poziom skanalizowania, jej możliwości techniczne są wykorzystywane w niewielkim stopniu (ok. 45m³/dobę, przy średniej wydajności 178m³/dobę. Pochodną tego stanu rzeczy jest obciążenie budżetu gminy dodatkowymi kosztami utrzymywania instalacji.

Sieć wodociągowa w gminie Dolsk pokrywa swoim zasięgiem praktycznie wszystkie jednostki osadnicze. Nie tworzy jednak zintegrowanego systemu. Zaopatrzenie w wodę odbywa się poprzez szereg niezależnych sieci, często o znaczeniu lokalnym, opartych o ujęcia o małej wydajności, często na granicy możliwości eksploatacyjnych. W znacznym procencie są to ujęcia i sieci przestarzałe i wyeksploatowane, obecnie w rękach prywatnych. Nie spełniają parametrów technicznych i nie nadają się do modernizacji i rozbudowy. Istniejąca sieć wodociągowa nie w pełni zabezpiecza potrzeby socjalno-bytowe mieszkańców gminy. Brak rezerw w istniejącej sieci wodociągowej stanowi istotną przeszkodę w rozwoju gospodarczym gminy.

System zbierania, sortowania i składowania odpadów funkcjonuje w gminie Dolsk prawidłowo. Gmina posiada legalne wysypisko. Jest też w trakcie opracowywania

koncepcji gospodarki odpadami po roku 2005, w którym zamknięte zostanie gminne składowisko odpadów w Pokrzywnicy.

Problem składowania i utylizacji odpadów socjalno-bytowych i gospodarczych nie stanowi hamulca w dalszym rozwoju gminy.

W szerszym aspekcie występujące problemy środowiskowe mają negatywny wpływ na jakość życia całej społeczności lokalnej, zaburzają endogeniczny rozwój gminy oraz znacznie ograniczają atrakcyjność inwestycyjną jej obszaru dla podmiotów zewnętrznych.

1.2 Główne problemy rozwojowe w obszarze infrastruktury komunikacyjnej

Gmina Dolsk posiada dobrze rozwiniętą sieć dróg, w tym dróg gminnych, odpowiadających strukturze zagospodarowania przestrzennego. Jednocześnie sieć ta jest w bardzo złym stanie technicznym. Ponadto znaczna część ciągów nie posiada poboczy oraz chodników, zaś szerokość wybranych odcinków jezdni nie odpowiada normom szerokości. W złym stanie technicznym znajdują się również niektóre przepusty, rowy i mosty.

Z 58 km dróg gminnych tylko 16 km posiada nawierzchnię utwardzoną, reszta tzn. 42 km stanowią drogi gruntowe. Koszty bieżącego utrzymania sieci są zbyt wysokie w stosunku do możliwości ich finansowania. Wpływa to na stopniowe pogarszanie się stanu dróg gminnych. Realizacja bieżących potrzeb modernizacyjnych pozwala jedynie na wykonanie ograniczonych zadań rzeczowych dla wybranych zagadnień remontowych. Wykonywanie kompleksowych zadań obejmujących gruntowne remonty ciągów dróg gminnych nie jest możliwe bez wsparcia z zewnątrz, bądź też bez jednoczesnego odstąpienia od remontów na innych odcinkach dróg gminnych.

Przebiegające przez teren gminy odcinki dróg powiatowych (niektóre gruntowe – ok. 2 km) i wojewódzkie nie w pełni odpowiadają parametrom technicznym, a ich stan techniczny pozostawia wiele do życzenia.

Dostępność komunikacyjna wyraża nie tylko poziom osiągalności gminy w ruchu kołowym, czy kolejowym. Miarą dostępności komunikacyjnej jest również stopień rozwoju oraz jakość świadczonych usług telekomunikacyjnych. Na terenie gminy występują lokalne problemy w zakresie dostępu do sieci telefonii stacjonarnej. Jednocześnie bardzo niski jest poziom rozwoju infrastruktury informatycznej.

Braki w infrastrukturze komunikacyjnej – w wielu wypadkach nie leżące w zakresie kompetencji samorządu gminnego, mają ogromny wpływ na atrakcyjność gminy w aspekcie ogólnego rozwoju gospodarczego. Władze gminy winny działać w kierunku ściągnięcia inwestycji komunikacyjnych na swój teren.

1.3 Gospodarka i rynek pracy

Nadrzędnym problemem na terenie gminy Dolsk jest wysoki poziom bezrobocia oraz związane z tym zjawiskiem zubożenie części społeczności lokalnej. Bezrobocie jest pochodną negatywnych zjawisk koncentrujących się głównie w sektorze rolnictwa oraz w sferze szeroko rozumianej przedsiębiorczości pozarolniczej.

Bezrobocie w sektorze rolnictwa ma głównie charakter ukryty. Oszacowanie jego skali jest rzeczą trudną, jednak biorąc pod uwagę liczbę osób pozbawioną jakiegokolwiek formy zabezpieczenia socjalnego, można wyciągnąć wniosek, że jego skala jest znacząca.

Zjawisko bezrobocia jest powszechne wśród absolwentów wchodzących na rynek pracy. Rozpoczynanie życia zawodowego od pobierania zasiłku wywołuje głęboko negatywne skutki w sferze społecznej, stąd niezbędnym wydaje się zwrócenie szczególnej uwagi na problem bezrobocia w tej grupie ludności.

Zwraca uwagę brak poszukiwania rozwiązań na poziomie lokalnym, służącym aktywizacji zawodowej ludzi młodych.

Główne problemy w sferze rolnictwa koncentrują się wokół następujących zagadnień:

- rozdrobnienie gospodarstw i wynikający z tego niewielki potencjał produkcyjny
- trudności ze zbytem produktów rolnych
- brak dostatecznych więzi kooperacyjnych między rolnikami – działanie w pojedynkę.
- brak wyraźnej specjalizacji produkcji rolnej oraz niska skłonność do poszukiwania nowych form produkcji niszowej.
- niedoinwestowanie części gospodarstw rolnych.

W sferze gospodarki pozarolniczej uwagę zwracają:

- niewielka liczba podmiotów gospodarczych
- brak tradycji w sferze wytwórczości i związane z tym słabe zaplecze dla rozwoju tego sektora gospodarki.
- słabo rozwinięty sektor usług
- niedostateczne zaplecze rekreacyjne i turystyczne

Aktywne kształtowanie polityki przestrzennej oraz umiejętne gospodarowanie gruntami będącymi własnością gminy lub innych podmiotów publicznych jest jednym ze sposobów tworzenia korzystnych warunków dla aktywizacji gospodarczej. Gmina zdefiniowała kierunkowe obszary rozwoju dla funkcji gospodarczej nie ma jednak wieloletniego planu ich zagospodarowania.

Tylko 0,45% powierzchni gminy objęte jest planami miejscowymi.

Aktywizacji gospodarczej służą również inwestycje, w tym realizowane w sferze publicznej. Niestety gmina nie stanowi obszaru na którym procesy inwestycyjne są szczególnie dynamiczne. Stąd istnieje potrzeba poszukiwania nowych sposobów na zwiększenie skali zagospodarowania terenów gminy.

Atutem gminy na tle przylegających obszarów jest ukształtowanie terenu z średnią jak na warunki wielkopolskie liczbą lasów i licznymi jeziorami.

Stanowi to dobrą bazę dla rozwoju turystyki zarówno weekendowej, jak i dłuższej i uczynienie z niej ważnej dziedziny gospodarki i aktywizacji gminy. Wymaga to jednak podjęcia przez gminę znacznego wysiłku inwestycyjnego w dziedzinie infrastruktury zarówno turystycznej, jak i służącej ochronie środowiska. Istotnym problemem jest tu podjęcie wysiłku w celu przywrócenia miejscowym zbiornikom wodnym odpowiedniej klasy czystości wód.

1.4 Sfera społeczna

Na terenie gminy Dolsk występuje szereg problemów w sferze społecznej. Zdecydowana większość z nich spowodowana jest trudną sytuacją materialną poszczególnych osób lub rodzin. Najczęściej występujący problem to ubóstwo. Dotyczy ono głównie osób bezrobotnych oraz ludzi w podeszłym wieku. Ponadto zamieszkuje w gminie znaczna grupa ludzi starych (wyższy udział niż średnio w kraju), wymagających często opieki długoterminowej. W grupie osób wymagających wsparcia materialnego znaczny udział mają też rodziny wielodzietne oraz osoby niepełnosprawne.

Wiele do życzenia pozostawia poziom oferowanych usług zdrowotnych. Jest to zaledwie elementarna forma świadczonych usług. Brak jest nowoczesnego zaplecza, odpowiedniego sprzętu jak i skromna sama oferta.

Lokalną ofertę związaną ze spędzaniem czasu wolnego można ocenić ogólnie jako nie w pełni zadowalającą. Dobre warunki istnieją w mieście. W jednostkach wiejskich świetlica (nie zawsze) i boisko wiejskie stanowią jedyną bazę dla wypoczynku. Nieco lepszą sytuację posiadają wsie, w których funkcjonują szkoły. Co prawda brak i tu sal sportowych, ale istnieje dostęp do biblioteki, kółek zainteresowań itp. Szczególnie konieczna jest oferta wypoczynku dla terenów wiejskich w czasie wolnym od nauki. Wyrównanie szans, głównie z myślą o młodzieży wiejskiej to również zadanie dla planów gminy.

Ważnym czynnikiem kształtującym jakość życia społeczności lokalnej jest poziom sprawności instytucjonalnej podmiotów publicznych. Zagadnienie to dotyczy w szczególności sprawności oraz jakości pracy administracji gminnej (Urzędu Miasta i Gminy), a także właściwych jednostek organizacyjnych. Poziom tych usług uznawany jest za dobry. Z uwagi na istotny wpływ działań władzy samorządowej na kształtowanie wizerunku gminy, konieczne jest stałe podnoszenie jakości usług publicznych oraz sprawności struktur instytucjonalnych.

Dobre warunki mieszkaniowe to znaczący czynnik stanowiący o jakości życia. Poprawę tych warunków można uzyskać poprzez:

- poprawę stanu istniejących zasobów, ich bieżące i kapitalne remonty w celu podniesienia standardów wyposażenia,
- promocję budownictwa jednorodzinnego, w razie potrzeby przygotowanie nowych terenów (uzbrojonych) pod nową zabudowę, budowa tanich mieszkań komunalnych - rotacyjnych dla rodzin najuboższych.

1.5 Turystyka i rekreacja

Gmina Dolsk posiada dobrą bazę dla rozwoju turystyki. Bazę tę stanowią warunki przyrodnicze oraz dziedzictwo kulturowe gminy.

Gmina Dolsk realizuje (w ramach Unii Gospodarczej Miast Regionu Śremskiego) Strategię Rozwoju Turystyki, której wyznaczone i realizowane od 2003 r. kierunki to : rozwój turystyki aktywnej, rozwój turystyki przyrodniczej i wiejskiej oraz nowoczesny, zintegrowany system promocji i informacji.

Gmina posiada szczegółowy plan zagospodarowania przestrzennego terenów ośrodka wypoczynkowego nad Jeziolem Dolskim Wielkim - w sąsiedztwie istniejącego ośrodka letniskowego. Plan zakłada budowę całorocznego kompleksu wypoczyn-

kowego tj. hotelu, restauracji oraz wyposażenia towarzyszącego. W bezpośrednim sąsiedztwie, na terenie ok. 10 ha - tereny zabudowy letniskowej (ok. 70 działek - częściowo zabudowane).

Pełne wykorzystanie walorów przyrodniczych i kulturowych wiąże się z dużymi nakładami inwestycyjnymi dla ich ochrony (zabytki kultury i przyrody). Sporządzane obecnie studium uwarunkowań i kierunków zagospodarowania przestrzennego gminy ustali warunki ochrony konserwatorskiej obiektów dziedzictwa kulturowego (zgodnie z wytycznymi Wielkopolskiego Urzędu Ochrony Zabytków w Poznaniu).

Działania władz gminy dla aktywizacji turystyki wymagają wielu inicjatyw. Podstawową z nich jest ochrona środowiska przyrodniczego. W tej dziedzinie gmina Dolsk musi podjąć wiele działań i inwestycji. Bez czystych jezior, zadbanych zrewaloryzowanych parków, nakładów na wizerunek krajobrazu, nie może być mowy o funkcji turystyczno-rekreacyjnej gminy. Wszelkim działaniom dotyczącym zagospodarowania w gminie musi przewodniczyć hasło – harmonijna zgodność przyrody z działalnością człowieka.

Promocja turystyki nie może ograniczać się do tworzenia korzystnych warunków dla zamierzeń podejmowanych przez prywatne podmioty gospodarcze – te dotyczyć będą punktowego inwestowania. Władze gminy powinny dążyć, aby te zamierzenia wzajemnie się uzupełniały i przyczyniały do podniesienia atrakcyjności całego obszaru.

Inicjatywy podejmowane przez gminę mogłyby obejmować:

- wyznaczanie, urządzenie i popularyzowanie tras i szlaków turystycznych opartych o określony temat np. przyrodniczy czy kulturowy,
- wyznaczanie, urządzenie i popularyzowanie szlaków turystycznych związanych z uprawianiem sportu np. wędrówek pieszych, kajakowych czy konnych,
- wzbogacanie oferty turystycznej o usługi typu lecznictwo uzdrowiskowe w oparciu o lokalne złoża torfu borowinowego.

2. LISTA ZADAŃ DO ZREALIZOWANIA WEDŁUG HIERARCHII WAŻNOŚCI

Lista obejmuje zadania inwestycyjne do wykonania w I etapie realizacyjnym (lata 2004-2006) według hierarchii ważności:

- A. Budowa kanalizacji sanitarnej
- B. Budowa wodociągu
- C. Budowa dróg
- D. Budowa oczyszczalni ścieków (w miejscowości Nowieczek)
- E. Gazyfikacja gminy – I etap

IV. REALIZACJA ZADAŃ I PROJEKTÓW

1. KRYTERIA KOLEJNOŚCI REALIZACJI INWESTYCJI

Zaproponowane poniżej kryteria oceny inwestycji służyć będą:

- tworzeniu list rankingowych zadań wprowadzanych do Planu Rozwoju Lokalnego,
- ocenie inwestycji w poszczególnych kategoriach.

1.1 Ocena inwestycji w kategoriach uwarunkowań społecznych:

- Zasięg oddziaływania:
 - miasto,
 - miasto i gmina,
 - zasięg ponadmiejski (lub współpraca regionalna).
- Wpływ na rozwój gospodarczy i nowe miejsca pracy:
 - nie wpływa,
 - podwyższa atrakcyjność inwestycyjną miasta, co w przyszłości może, przyczynić się do utrzymania istniejących lub powstania nowych miejsc pracy,
 - w istotny sposób przyczynia się do powstania nowych podmiotów oraz nowych miejsc pracy; podwyższa atrakcyjność inwestycyjną miasta.
- Wpływ inwestycji na rozwój edukacyjno-oświatowy dzieci i młodzieży:
 - nie wpływa,
 - poprawia możliwości rozwoju,
 - daje nową jakość do możliwości rozwoju edukacyjno-oświatowego.
- Wpływ inwestycji na bezpieczeństwo mieszkańców (w zakresie zagrożenia życia i zdrowia, przestępczość):
 - inwestycja nie ma wpływu na bezpieczeństwo mieszkańców,
 - inwestycja poprawia bezpieczeństwo mieszkańców,
 - inwestycja daje nową jakość dla bezpieczeństwa mieszkańców.
- Wpływ inwestycji na poprawę spędzania wolnego czasu przez mieszkańców gminy i gości:
 - nie wpływa,
 - niewielki,
 - istotny.

1.2 Ocena inwestycji w kategoriach strukturalnych:

- Powiązanie inwestycji z innymi inwestycjami już realizowanymi przez gminę:
 - nie,
 - tak.
- Stopień zaawansowania inwestycji:
 - nowa inwestycja,
 - faza koncepcji i opracowania wstępnego,
 - opracowana dokumentacja projektowa lub wybrany projektant,
 - pozwolenie na budowę (lub możliwość rozpoczęcia inwestycji),
 - rozstrzygnięcie przetargowe,

- podpisana umowa na realizację robót budowlanych lub rozpoczęta budowa.
- Zadania wynikające z decyzji niezależnych od gminy:
 - brak decyzji wpływających na inwestycję,
 - przewiduje się ryzyko zaistnienia takiej decyzji,
 - jest wydana decyzja mająca wpływ na inwestycję.
- Na ile planowana inwestycja poprawi wykorzystanie istniejących obiektów użyteczności publicznej:
 - nie wpływa,
 - częściowo,
 - zdecydowanie.
- Wpływ na środowisko naturalne:
 - neutralny wpływ na środowisko,
 - niewielki wpływ na środowisko,
 - inwestycja zawiera się w Gminnym Programie Ochrony środowiska (bądź ma istotny pozytywny wpływ na środowisko nie zawierając się w Programie).
- Wpływ inwestycji na poprawę wizerunku gminy:
 - neutralny,
 - pozytywny,
 - istotnie zmienia wizerunek gminy.
- Wpływ inwestycji na poprawę jakości życia mieszkańców gminy poprzez zapewnienie niezbędnej infrastruktury technicznej
 - nie wpływa,
 - zwiększa jakość życia mieszkańców poprzez modernizację istniejącej infrastruktury technicznej,
 - zwiększa jakość życia mieszkańców poprzez wyposażenie w nowe elementy infrastruktury technicznej,
 - zwiększa jakość życia mieszkańców poprzez wyposażenie w nowe elementy infrastruktury technicznej w obszarach niedoinwestowanych.

1.3 Ocena inwestycji w kategoriach finansowych:

- Wpływ inwestycji na budżet w okresie eksploatacyjnym:
 - wpływ ujemny (istotny wzrost stałych wydatków budżetowych),
 - wpływ neutralny,
 - wpływ dodatni (stałe dochody lub zmniejszenie stałych wydatków budżetowych, lub uniknięcie wysokich kosztów związanych z wstrzymaniem inwestycji).
- Korzyści ekonomiczne dla mieszkańców:
 - brak,
 - niewielkie,
 - duże.

- Możliwości finansowania inwestycji z niekomercyjnych środków bezzwrotnych (jeśli jest podpisana umowa lub istnieje inny podobny dokument zapewniający finansowanie punktacja ulega podwojeniu):
 - nie,
 - środki finansujące do 20% inwestycji,
 - powyżej 20% i nie więcej niż 50% inwestycji,
 - powyżej 50% inwestycji.
- Możliwości finansowania inwestycji z niekomercyjnych źródeł zewnętrznych (kredyty i pożyczki preferencyjne):
 - brak możliwości,
 - środki finansujące do 20% inwestycji,
 - powyżej 20% i nie więcej niż 45% inwestycji,
 - powyżej 45% inwestycji.
- Możliwości współfinansowania inwestycji z udziałem własnym mieszkańców lub innych zainteresowanych podmiotów (jeśli jest podpisana umowa lub istnieje inny podobny dokument zapewniający finansowanie punktacja ulega podwojeniu):
 - nie
 - środki finansujące do 10% inwestycji,
 - powyżej 10% i nie więcej niż 30% inwestycji,
 - powyżej 30% inwestycji.

2. ZESTAWIENIE ZADAŃ I PROJEKTÓW INWESTYCYJNYCH

Poniżej przedstawiono tabelę zawierającą zestawienie projektów i zadań inwestycyjnych przewidzianych do realizacji w latach 2004 – 2013 na terenie miasta i gminy Dolsk. Tabela obejmuje zadania o charakterze lokalnym oraz ponadlokalnym.

Nr zadania	Nazwa przedsięwzięcia objętego PRL	Okres realizacji	Odprowadzenie Ścieków	Zaopatrzenie w wodę	Gazownictwo	Energetyka	Gosp. odpadowa	Komunikacja	Infr. Społeczna	Dziedzictwo kulturowe i turystyka	Instytucja wdrażająca	Koszty ogółem
1	2	3	4	5	6	7	8	9	10	11	12	13
1	Rekultywacja gminnego składowiska odpadów komunalnych w Pokrzywnicy	2007					5000 szt drzew				Urząd Miasta i Gminy Dolsk i PGKiM Śrem	400,00
2	Budowa ulic w Dolsku - Topolowej, Lipowej, Ogrodowej	2007						1,1 km			Urząd Miasta i Gminy Dolsk	462,00
3	Gazyfikacja Gminy Dolsk - II etap: Ostrowieczko, Ostrowieczno, Trąbinek, Kotowo, Lubiatowo, Lubiatówko, Mełpin, Dolsk	2007			34,0 km						Urząd Miasta i Gminy Dolsk	1 020,00
4	Modernizacja budynku ratusza w Dolsku	2007							1 obiekt		Urząd Miasta i Gminy Dolsk	150,00
5	Budowa kanalizacji sanitarnej w Dolsku - ul. Krupczyn	2007	1,20 km								Urząd Miasta i Gminy Dolsk	750,00
6	Budowa wodociągu w Dolsku, ulice: Brzozowa Lipowa Akacja Krupczyn	2007		22 przył.							Urząd Miasta i Gminy Dolsk	100,00
7	Modernizacja oczyszczalni w Dolsku	2007	400 m3/d								Urząd Miasta i Gminy Dolsk	2 000,00
8	Budowa wodociągu do miejscowości Lipówka	2007		2,0 km							Urząd Miasta i Gminy Dolsk	100,00

9	Budowa Oczyszczalni i kanalizacji w gminie Dolsk w miejscowościach - Masłowo, Rusocin, Wieszczyżyn, Drzonek, Błażewo	2008	20,0 km								Urząd Miasta i Gminy Dolsk	4 000,00
10	Gazyfikacja Gminy Dolsk - III etap: Księginki, Małachowo, Mszczyzyn, Pokrzywnica, Brzeźnica, Lipówka	2008			23,2 km						Urząd Miasta i Gminy Dolsk	696,00
11	Modernizacja zasilania sieci wysokiego napięcia w gminie Dolsk	2008				40,5 km					Przedsiębiorstwo Energetyczne BNEA z Wrześni Urząd Miasta i Gminy Dolsk	1 000,00
12	Przebudowa drogi - Brzeźnica, Lipówka	2008						2,5 km			Starostwo Powiatowe w Śremie Urząd Miasta i Gminy Dolsk	1 687,00
13	Modernizacja budynku Szkoły Podstawowej w Dolsku	2008							243 uczniów		Urząd Miasta i Gminy Dolsk	120,00
14	Przebudowa ulic w Dolsku - Brzozowa, Akacyjowa, 9 Maja, Powstańców Wlkp.	2008						1,2 km			Urząd Miasta i Gminy Dolsk	504,00
15	Kanalizacja sanitarna w gminie Dolsk - Małachowo, Mszczyzyn, Pokrzywnica	2009	13,5 km								Urząd Miasta i Gminy Dolsk	3 500,00

16	Przebudowa ciągów komunikacyjnych w Dolsku - Osiedle Jaskółki , Miasto Punkt widokowy	2009						0,8 km			Urząd Miasta i Gminy Dolsk	168,00
17	Budowa ścieżek rowerowych w gminie Dolsk; wraz z oznakowaniem	2009						20,0 km			Urząd Miasta i Gminy Dolsk i Unia Gospodarcza Miast Rejonu Śremskiego	40,00
18	Budowa sali gimnastycznej przy Szkole Podstawowej w Masłowie	2010							109 uczniów		Urząd Miasta i Gminy Dolsk	2 000,00
19	Przebudowa nawierzchni rynku w Dolsku	2009						.5532 m ²			Urząd Miasta i Gminy Dolsk	523,00
20	Budowa ulicy Lipowej w miejscowości Mszczyczyn	2009						0,55 km			Urząd Miasta i Gminy Dolsk	200,00
21	Odbudowa – Restauracja zabytkowego Kościoła pw. św. Jakuba	2009								1 obiekt	Proboszcz Parafii	150,00
22	Modernizacja budynku Szkoły Podstawowej w Masłowie	2009							109 uczniów		Urząd Miasta i Gminy Dolsk	200,00
23	Kanalizacja sanitarna w gminie Dolsk - Lubiato, Lubiato, Ostrowieczno, Ostrowieczko, Kotowo	2010	11,5 km								Urząd Miasta i Gminy Dolsk	2 800,00
24	Odbudowa – Restauracja zabytkowego Kościoła p.w. św. Wawrzyńca w Dolsku	2010								1 obiekt	Proboszcz Parafii	2 500,00

25	Modernizacja budynku Szkoły Podstawowej w Małachowie	2010						69 uczniów		Urząd Miasta i Gminy Dolsk	180,00
26	Restauracja zabytkowego kościoła pw. Michała Archanioła w Dolsku	2011							1 obiekt	Proboszcz Parafii	2 500,00
27	Kanalizacja sanitarna w Gminie Dolsk - Mełpin, Międzychód, Gawrony, Pinka	2011	9,5 km							Urząd Miasta i Gminy Dolsk	2 220,00
28	Budowa ulic oraz nawierzchni chodnikowych w Dolsku - Azaliowa, Wczasowa, Różana	2010					1,10 km			Urząd Miasta i Gminy Dolsk	660,00
29	Budowa ulic oraz nawierzchni chodnikowych w Dolsku - Konwaliowa, Jaśminowa, Kwiatowa, Irysowa	2011					0,75 km			Urząd Miasta i Gminy Dolsk	754,00
30	Przebudowa ulic w Dolsku - Garncarska, Rybarska	2012					0,645 km			Urząd Miasta i Gminy Dolsk	376,00
31	Kanalizacja sanitarna w gminie Dolsk w miejscowościach : Brześnica Lipówka	2012	1,70 km							Urząd Miasta i Gminy Dolsk	400,00
32	Przebudowa ulic w Dolsku - Szkolna, Brzozowa (reszta)	2013					0,77 km			Urząd Miasta i Gminy Dolsk	537,00
33	Budowa drogi - Nowieczek (Maliny), Błażejewo	2013					2,2 km			Urząd Miasta i Gminy Dolsk	1 980,00
34	Budowa drogi - Drzonek, Binkowo	2013					2,5 km			Urząd Miasta i Gminy Dolsk	1 968,00
35	Przebudowa ulicy w Dolsku - Krupczyn	2013					0,6 km			Urząd Miasta i Gminy Dolsk	720,00

36	Budowa infrastruktury technicznej punktu widokowego w Dol-sku ul. Widokowa	2013								1 obiekt	Urząd Miasta i Gminy Dolsk	250,00
37	Modernizacja obiektów i urządzeń sportowych - przebud. Bud.sport., 40 miejsc nocleg., parking, bud. urządz. Sport (plaża itp..)	2008-2010								41 miejsc	Urząd Miasta i Gminy Dolsk	300,00
38	Budowa drogi w Lubiatowie - za hydrofornią	2013						0,6 km			Urząd Miasta i Gminy Dolsk	400,00
39	Budowa drogi w Mełpinie relacji - Mełpin, Osada	2013						1,3 km			Urząd Miasta i Gminy Dolsk	877,00
40	Budowa drogi powiatowej - Dolsk, Łagowo	2008						4,5 km			Starostwo Powiatowe w Śremie	3 375,00
41	Remont przedszkola w Dolsku	2007									Urząd Miasta i Gminy Dolsk	
42	Remont przedszkola w Wiesz-czyczyn	2009									Urząd Miasta i Gminy Dolsk	
43	Obwodnica Dolska	2012									Urząd Mar-szałkowski Wojewódz-twa Wielko-polskiego	
44	Budowa drogi - Lubiatowo Kolo-nia, Kotowo	2008						1,75 km			Urząd Miasta i Gminy Dolsk	45,00

V. POWIĄZANIE PROJEKTÓW Z INNYMI DZIAŁANIAMI REALIZOWANYMI NA TERENIE GMINY POWIATU I WOJEWÓDZTWA

1. ZGODNOŚĆ PROJEKTÓW PLANU GMINY DOLSK Z CELAMI I ZAKRESEM ZADAŃ PLANÓW PONADLOKALNYCH

1.1 Zgodność planu z celami Narodowego Planu Rozwoju

Cel strategiczny:

rozwijanie konkurencyjnej gospodarki opartej na wiedzy i na przedsiębiorczości, zdolnej do długofalowego, harmonijnego rozwoju, zapewniającej wzrost zatrudnienia oraz poprawę spójności społecznej, ekonomicznej i przestrzennej z Unią Europejską na poziomie regionalnym i krajowym.

Cele częściowe:

- wspomaganie osiągnięcia i utrzymania w dłuższym okresie wysokiego wzrostu KGB,
- zwiększanie poziomu zatrudnienia i wykształcenia,
- włączenie Polski do europejskiej sieci infrastruktury transportowej i informacyjnej,
- intensyfikacja procesu zwiększania w strukturze gospodarki udziału sektorów o wysokiej wartości dodanej, rozwój technologii społeczeństwa informacyjnego,
- wspomaganie udziału w procesach rozwojowych i modernizacyjnych wszystkich regionów i grup społecznych w Polsce.

1.2 Zgodność planu z celami planów i programów rozwoju województwa wielkopolskiego

➤ Zgodność planu ze Strategią Rozwoju Województwa Wielkopolskiego – (Sejmik Województwa Wielkopolskiego – Poznań, wrzesień 2000 r.)

Cele:

- Zapewnienie mieszkańcom warunków do podwyższania poziomu życia: praca, byt materialny, rozwój duchowy, bezpieczeństwo.
- Zwiększanie konkurencyjności gospodarki w stosunku do innych regionów Europy: unowocześnienie struktury gospodarki, wzrost efektywności, trwałość i harmonia rozwoju.
- Wzrost wewnętrznej integracji i istotna poprawa jakości przestrzeni: wewnętrzna integracja regionu, właściwa struktura przestrzenna.

Program strategii

- Program praca i przedsiębiorczość - przyjęcie dążenia do zapewnienia ludziom pracy – jako podstawowego programu strategii.
- Program edukacja – kompleks zadań od wychowania przedszkolnego, poprzez szkolnictwo podstawowe, średnie, wyższe, podyplomowe, szkolenia w zakresie podnoszenia kwalifikacji zawodowych, doksztalcenie ludzi w wieku emerytalnym.

- Program infrastruktura – tworzenie warunków do wzrostu gospodarczego i do wewnętrznej integracji regionu oraz poprawy jakości jego przestrzeni.
- Program wieś i rolnictwo.
- Program ochrony środowiska - realizowany w poszczególnych sektorach gospodarki tj. mieszkalnictwo i ład przestrzenny, rolnictwo, przemysł i energetyka, transport, rekreacja i turystyka, ochrona przyrody i leśnictwo.

➤ **Zgodność planu ze strategią rozwoju rolnictwa i obszarów wiejskich w Wielkopolsce**

(Sejmik Województwa Wielkopolskiego – Poznań, wrzesień 2000 r.)

zadania dla obszarów wiejskich:

- zapewnienie mieszkańcom wsi możliwie najwyższego poziomu życia,
- osiągnięcie możliwie najwyższego poziomu gospodarki na terenach wiejskich,
- istotna poprawa jakości przestrzeni produkcyjnej i wzrost wewnętrznej integracji,
- dostosowanie potencjału, struktury i organizacji terenów wiejskich w woj. do wyzwań XXI w. i wymagań jednoczącej się Europy.

➤ **Zgodność planu ze strategią rozwoju oświaty w województwie wielkopolskim**

(Sejmik Województwa Wielkopolskiego – Poznań, 2000 r.)

➤ **Zgodność planu ze strategią rozwoju pomocy społecznej**

(Sejmik Województwa Wielkopolskiego – Poznań, 2000 r.)

zadania w zakresie pomocy społecznej:

- zintegrowanie działań różnorodnych podmiotów świadczących usługi publiczne,
- opracowanie i wdrażanie systemowych lokalnych i ponadlokalnych programów rozwiązywania problemów społecznych a w szczególności: poprawa sytuacji osób niepełnosprawnych, poprawa sytuacji osób starszych, poprawa sytuacji rodzin.

➤ **Zgodność planu z Wojewódzkim Programem Operacyjnym**

(Sejmik Województwa Wielkopolskiego – Poznań, kwiecień 2004 r.)

➤ **Zgodność planu ze Studium Uwarunkowań i Kierunków zagospodarowania przestrzennego Województwa Wielkopolskiego**

1.3 Zgodność planu z celami planów i programów rozwoju powiatu śremskiego i gminy Dolsk

➤ **Zgodność planu ze Strategią Rozwoju Gospodarczego dla Unii Gospodarczej Miast Regionu Śremskiego** (Wielkopolska Szkoła Biznesu przy Akademii Ekonomicznej w Poznaniu – Poznań 1998 r.)

zadania strategiczne:

- wspieranie przedsiębiorczości,
- integrowanie działań na rzecz społeczności lokalnej,
- rozwój rolnictwa i jego otoczenia,

- rozwój turystyki i agroturystyki,
 - opracowanie wspólnych standardów dla gospodarki przestrzennej.
- **Zgodność planu ze Strategią Rozwoju Turystyki dla Unii Gospodarczej Miast Regionu Śremskiego** (Wielkopolska Szkoła Biznesu przy Akademii Ekonomicznej w Poznaniu – Poznań 1996 r.)

zadania strategiczne:

- rozwój turystyki aktywnej,
 - rozwój turystyki przyrodniczej i wiejskiej,
 - nowoczesny, zintegrowany system promocji i informacji.
- **Zgodność planu z założeniami Studium Uwarunkowań i Kierunków zagospodarowania przestrzennego gminy Dolsk (w trakcie opracowania)**

2. POWIĄZANIE PROJEKTÓW Z INNYMI DZIAŁANAMI REALIZOWANYMI NA TERENIE POWIATU I WOJEWÓDZTWA

W planie gminy Dolsk znajdują się projekty (zadania) do zrealizowania w powiązaniu z działaniami na terenie powiatu i województwa.

Do takich zadań należą między innymi:

- modernizacja drogi wojewódzkiej nr 434
- budowa drogi powiatowej Dolsk - Łagowo
- budowa obwodnicy miasta Dolska
- budowa ścieżek rowerowych
- modernizacja sieci wysokiego napięcia

VI. OCZEKIWANE WSKAŹNIKI OSIĄGNIĘĆ PLANU ROZWOJU LOKALNEGO

Projekt : Kanalizacja Sanitarna

Lp	Nr zadania	Nazwa przedsięwzięcia objętego PRL	Okres realizacji	Wskaźniki osiągnięć planu		
				Produkt	spodziewane rezultaty	Oddziaływanie
1	2	3	4	5	6	7
1	1	Budowa kanalizacji sanitarnej w Dolsku : ul.Rybarska, św.Ducha, ul.Garncarska, Śrem- skie Przedmieście	2004	1,34 km	63 przyłącza do budynków	obsługa 250 osób. - ilość ścieków odprowadzana do oczyszczalni-8212,5 m3/rok*. - lepsze wykorzystanie istniejącej oczyszczalni, - zmniejszenie rezerwy przepustowości ok. -18%. - poprawa stanu czystości wód wód podziemnych i powierzchniowych jeziora Dolskiego Wielkiego i jeziora Dolskiego Małego.
2	7	Budowa kanalizacji sanitarnej w Dolsku : ul.Pocztowa, Gostyń- skie Przedmieście, ul.Podgórna	2005	2,20 km	82 przyłącza do budynków	obsługa 330 osób - ilość ścieków odprowadzana do oczyszczalni-10840,5 m3/rok*. - lepsze wykorzystanie istniejącej oczyszczalni, - zmniejszenie rezerwy przepustowości ok. -28% - poprawa stanu czystości wód wód podziemnych i powierzchniowych jeziora Dolskiego Wielkiego i jeziora Dolskiego Małego.
3	8	Budowa kanalizacji sanitarnej w Dolsku : ul.Polna, ul.Gajowa, ul.Podrzekta	2006	2,60 km	96 przyłączy do budynków	obsługa 380 osób. - ilość ścieków odprowadzana do oczyszczalni-12483 m3/rok*. - lepsze wykorzystanie istniejącej oczyszczalni, -zmniejszenie rezerwy przepustowości ok. - 45% pozostaje rezerwa 23% do zagospodarowania - możliwość skanalizowania 18,80 ha planowanych terenów rekreacyjnych - poprawa stanu czystości wód wód podziemnych i powierzchniowych jeziora Dolskiego Wielkiego i jeziora Dolskiego Małego.
4	9	Oczyszczalnia – Budowa wraz z kanalizacją w miejscowości Nowiec Bioblok - B200	2006	1 obiekt 2,80 km	56 przyłączy do budynków	obsługa 207 osób i zasobów wód podziemnych we wsi Nowieczki. - możliwość skanalizowania wsi, tj obsługa docelowo wsch i pñ wsch. miejscowości gminy - oczyszczanie ok.. 200 m3 ścieków. - ochrona zasobów wód podziemnych i powierzchniowych. Jezioro Błazejewskie

- przy założeniu ilości ścieków = $90,0 \text{ dcm}^3/\text{Mk} \times \text{d}$

Projekt : Wodociągi

Lp	Nr zadania	Nazwa przedsięwzięcia objętego PRL	Okres realizacji	Wskaźniki osiągnięć planu		
				Produkt	spodziewane rezultaty	Oddziaływanie
1	2	3	4	5	6	7
1	9	Budowa wodociągu w miejscowości Lubiatówko	2004	2,32 km	37 sztuk przyłączy do budynków	obsługa 95 osób - 3467,0 m ³ /rok konsumowanej wody* - 1,8 ha nowych terenów zabudowy mieszkaniowej . - poprawa warunków zdrowotnych mieszkańców: dostawa wody pitnej spełniającej wymogi jakościowe i ilościowe. - likwidacja przyłącza będącego w złym stanie technicznym.
2	6	Budowa wodociągu relacji Ostrowieczno - Brześnica	2004	5,40 km	35 sztuk przyłączy do budynków	obsługa 178 osób - 6497,0 m ³ /rok konsumowanej wody* - poprawa warunków zdrowotnych mieszkańców. - dostawa wody pitnej spełniającej wymogi jakościowe i ilościowe. - likwidacja przyłącza będącego w złym stanie technicznym
3	13	Budowa wodociągu w miejscowości Mszczyszyn	2006	2,25 km	52 sztuk przyłączy do budynków	obsługa 395 osób - 14417,0 m ³ /rok konsumowanej wody* - poprawa warunków zdrowotnych mieszkańców wsi . - dostawa wody pitnej spełniającej wymogi jakościowe i ilościowe. - likwidacja przyłącza będącego w złym stanie technicznym

- przy założeniu zużycia wody = 100 dcm³/Mk x d

Projekt : Gazyfikacja

Lp.	Nr zadania	Nazwa przedsięwzięcia objętego PRL	Okres realizacji	Wskaźniki osiągnięć planu		
				Produkt	spodziewane rezultaty	Oddziaływanie
1	2	3	4	5	6	7
1	14	Gazyfikacja Gminy Dolsk - miejscowości: Rosocin, Wieszczyczn, Drzonek, Międzychód, Pinka, Gawrony, Masłowo	2006	21,0 km	380 szt, przyłączy do budynków	<ul style="list-style-type: none"> - Obsługa 1541 osób - poprawa stanu powietrza atmosferycznego (ogrzewanie gazowe obiektów mieszkalnych, usługowych i produkcyjnych) - ułatwienia transportowe (brak dowozu paliw stałych i płynnych)

Projekt : komunikacja

Lp	Nr za- da-nia	Nazwa przedsię- wzięcia objętego PRL	Okres realizacji	Wskaźniki osiągnięć planu		
				Produkt	spodziewane rezultaty	Oddziaływanie
1	2	3	4	5	6	7
1	4	Budowa drogi w miejscowości Gawrony	2005	0,4 km	- utwardzenie 1% dróg o nawierzchni gruntowej (stanowi 0,7% dróg gminnych)	- poprawa estetyki wsi, - poprawa bezpieczeństwa.
2	5	Budowa drogi – relacji Lubiatowo Kolonia – Kotowo (I etap)	2005 - 2006	1,75 km	- utwardzenie ok. 4% dróg o nawierzchni gruntowej (stanowi 3% dróg gminnych), - odciążenie drogi wojewódzkiej, - mniejsza odległość i czas przejazdu pomiędzy jednostkami osadniczymi.	- mniejsze natężenie ruchu w obrębie m. Dolska, - mniejsze natężenie hałasu, - większa atrakcyjność inwestycyjna, - poprawa bezpieczeństwa.
3	11	Budowa drogi relacji Małachowo - Gaj	2006	1,4 km	- utwardzenie 3,3% dróg o nawierzchni gruntowej (stanowi 2,47% dróg gminnych), - mniejsza odległość i czas przejazdu.	- mniejsze natężenie ruchu na drodze wojewódzkiej, - lepsza współpraca pomiędzy jednostkami, - większa atrakcyjność inwestycyjna, - poprawa bezpieczeństwa.
4	14	Budowa drogi relacji Rusocin - Wieszczyżyn	2006	2,4 km	- utwardzenie 5,7% dróg o nawierzchni gruntowej (stanowi 4,1% dróg gminnych), - mniejsza odległość i czas przejazdu pomiędzy jednostkami osadniczymi.	- większa atrakcyjność inwestycyjna, - lepsza współpraca pomiędzy jednostk. (duże wsie po ok. 300 mieszkańców), - poprawa bezpieczeństwa.

5	10	Budowa drogi w miejscowości Księginki	2006	0,6 km	- utwardzenie 1,4% dróg o nawierzchni gruntowej (stanowi 1% dróg gminnych),	- poprawa estetyki wsi, - poprawa bezpieczeństwa.
6	15	Budowa drogi w miejscowości Mełpin	2006	0,2 km	- utwardzenie 0,5% dróg o nawierzchni gruntowej (stanowi 0,375% dróg gminnych),	- zwiększenie atrakcyjności terenu i dostępności do terenów rekreacyjnych – droga w kierunku parku, - poprawa estetyki wsi, - poprawa bezpieczeństwa.
7	16	Modernizacja drogi wojewódzkiej nr 434	2006	12,6 km	- odnowienie całego odcinka drogi wojewódzkiej na obszarze gminy, - dostosowanie parametrów tech. do wymogów klasy drogi, - zwiększenie przepustowości drogi wojewódzkiej.	- lepsza dostępność komunikacyjna, - większa atrakcyjność inwestycyjna, - większa atrakcyjność turystyczna, - poprawa bezpieczeństwa.
8	17	Budowa drogi powiatowej Drzonek - Wieszczyczyn	2006	1,2 km	- odnowienie całego odcinka drogi powiatowej na obszarze gminy.	- lepsza dostępność komunikacyjna z gminą Książ Wlkp., - większa atrakcyjność inwestycyjna, - poprawa bezpieczeństwa.

II Etap realizacji – lata 2007 –2013 Planu Rozwoju Lokalnego

Projekt: Wodociągi

Lp	Nr zadania	Nazwa przedsięwzięcia objętego PRL	Okres realizacji	Wskaźniki osiągnięć planu		
				Produkt	spodziewane rezultaty	Oddziaływanie
1	2	3	4	5	6	7
1	6	Budowa wodociągu w Dolsku, ulice: Brzozowa Lipowa Akacyjowa Krupczyn	2007		22 szt. przyłączy do budynków	– obsługa 140 osób – 5110,0 m ³ /rok konsumowanej wody* – poprawa warunków zdrowotnych mieszkańców: dostawa wody pitnej spełniającej wymogi jakościowe i ilościowe. – Likwidacja prywatnego ujęcia będącego w złym stanie technicznym – likwidacja sieci będącej w złym stanie technicznym.
2	8	Budowa wodociągu do miejscowości Lipówka	2007	2,0 km	15 szt. przyłączy do budynków	

- przy założeniu zużycia wody 100 dcm³/osoba x d

Projekt: Kanalizacja Sanitarna

Lp	Nr zadania	Nazwa przedsięwzięcia objętego PRL	Okres realizacji	Wskaźniki osiągnięć planu		
				Produkt	spodziewane rezultaty	Oddziaływanie
1	2	3	4	5	6	7
1	5	Budowa kanalizacji sanitarnej w Dolsku - ul. Krupczyn	2007	1,2 km	39 szt przyłączy do budynków	<ul style="list-style-type: none"> obsługa 4494 osób. ilość ścieków odprowadzana do oczyszczalni- 147627,95 m³/rok*. lepsze wykorzystanie istniejących oczyszczalni, wzrost parametrów jakościowych oczyszczanych ścieków o 50% do 600 m³/d możliwość dalszego rozwoju systemu kanalizacyjnego miasta i gminy Dolsk poprawa stanu czystości wód wód podziemnych i powierzchniowych jezior Dolskiego Wielkiego, Dolskiego Małego i Grzymisławskiego
2	7	Modernizacja oczyszczalni w Dolsku	2007	1 obiekt	bioblok 200 m ³ /d	
3	9	Budowa kanalizacji w gminie Dolsk w miejscowościach - Masłowo, Rusocin, Wieszczyżyn, Drzonek, Błażejowo	2008	20,0 km	400 szt. przyłączy do budynków	
4	15	Kanalizacja sanitarna w gminie Dolsk - Małachowo, Mszczyczyn, Pokrzywnica	2009	13,5 km	280 szt. przyłączy do budynków	
4	23	Kanalizacja sanitarna w gminie Dolsk - Lubiatowo, Lubiatówko, Ostrowieczno, Ostrowieczko, Koto-wo	2010	11,5 km	56 szt. przyłączy do budynków	
5	27	Kanalizacja sanitarna w Gminie Dolsk - Mełpin, Międzychód, Gawrony, Pinka	2011	9,5 km		
5	31	Kanalizacja sanitarna w gminie Dolsk w miejscowościach : Brześnica Lipówka	2012	1,7 km		

- przy założeniu ilości ścieków 90,0 dcm³/osoba x d

Projekt: Gazyfikacja

Lp.	Nr zadania	Nazwa przedsięwzięcia objętego PRL	Okres realizacji	Wskaźniki osiągnięć planu		
				Produkt	spodziewane rezultaty	Oddziaływanie
1	2	3	4	5	6	7
1	3	Gazyfikacja Gminy Dolsk - II etap: Ostrowieczko, Ostrowieczno, Trąbinek, Kotowo, Lubiatowo, Lubiatówko, Melpin, Dolsk	2007	34,0 km	717 szt. przyłączy do budynków	<ul style="list-style-type: none"> – Obsługa 4300 osób, – poprawa stanu powietrza atmosferycznego (ogrzewanie gazowe obiektów mieszkalnych, usługowych i produkcyjnych) – ułatwienia transportowe (brak dowozu paliw stałych i płynnych)
1	20	Gazyfikacja Gminy Dolsk - III etap: Księginki, Małachowo, Mszczyczyn, Pokrzywnica, Brześnica, Lipówka	2008	23,2,	359 szt. przyłączy do budynków	

Projekt: Gospodarka odpadami

Lp	Nr zadania	Nazwa przedsięwzięcia objętego PRL	Okres realizacji	Wskaźniki osiągnięć planu		
				Produkt	spodziewane rezultaty	Oddziaływanie
1	2	3	4	5	6	7
1	1	Rekultywacja gminnego składowiska odpadów komunalnych w Po-krzywnicy	2007	5000 szt. sadzonek	Rekultywacja zamkniętego składowiska odpadów	<ul style="list-style-type: none"> - poprawa stanu środowiska naturalnego - wprowadzenie dodatkowego zadrzewienia terenu - poprawa estetyki i warunków aerosanitarnych otoczenia

Projekt: Energetyka

Lp	Nr zadania	Nazwa przedsięwzięcia objętego PRL	Okres realizacji	Wskaźniki osiągnięć planu		
				Produkt	spodziewane rezultaty	Oddziaływanie
1	2	3	4	5	6	7
1	11	Modernizacja zasilania sieci wysokiego napięcia w gminie Dolsk	2008	40,5 km	<ul style="list-style-type: none"> - Wyeliminowanie zakłóceń w dostawach energii elektrycznej, - poprawa parametrów dostarczanej energii elektrycznej 	<ul style="list-style-type: none"> - Obsługa wszystkich mieszkańców gminy - zwiększenie dostępnej mocy - możliwość rozwoju podmiotów gospodarczych - wyeliminowanie strat w produkcji spowodowanych przerwami w dostawach energii elektrycznej

Projekt: Infrastruktura społeczna – oświata i wychowanie

Lp	Nr zadania	Nazwa przedsięwzięcia objętego PRL	Okres realizacji	Wskaźniki osiągnięć planu		
				Produkt	spodziewane rezultaty	Oddziaływanie
1	2	3	4	5	6	7
1`	13	Modernizacja budynku Szkoły Podstawowej w Dolsku	2008	1 obiekt	Poprawa warunków nauki 243 uczniów	<ul style="list-style-type: none"> – Polepszenie warunków pracy nauczycieli – Wzrost poziomu wykształcenia dzieci i młodzieży – Lepszy rozwój fizyczny dzieci i młodzieży – Rozwój kultury fizycznej – Polepszenie warunków pracy nauczycieli
2	18	Budowa sali gimnastycznej przy Szkole Podstawowej w Maślowie	2009-2010	1 obiekt	Poprawa warunków nauki 109 uczniów	
3	22	Modernizacja budynku Szkoły Podstawowej w Maślowie	2009	1 obiekt	Poprawa warunków nauki 109 uczniów	
4	25	Modernizacja budynku Szkoły Podstawowej w Małachowie	2010	1 obiekt	Poprawa warunków nauki 69 uczniów	
5	41	Remont przedszkola w Dolsku	2007	1 obiekt	poprawa warunków opieki nad dziećmi	
6	42	Remont przedszkola w Wieszczycznie	2009	1 obiekt	poprawa warunków opieki nad dziećmi	

Projekt: Dziedzictwo kulturowe i Infrastruktura turystyczna

Lp	Nr za- dania	Nazwa przedsięwzięcia objętego PRL	Okres realizacji	Wskaźniki osiągnięć planu		
				Produkt	spodziewane rezultaty	Oddziaływanie
1	2	3	4	5	6	7
1	4	Modernizacja budynku ra- tusza w Dolsku	2007	1 obiekt	Polepszenie warunków pracy urzędników	<ul style="list-style-type: none">- Wzrost jakości obsługi petentów- Wzrost atrakcyjności turystycznej- Dodatkowe miejsca pracy w dziale kultury i turystyki- Pobudzenie rozwoju gospodarczego w zakresie usług- Poprawa estetyki
2	21	Odbudowa – Restauracja zabytkowego Kościoła pw. św. Jakuba	2009	1 obiekt	Poprawa estetyki obiektu Poprawa bezpieczeństwa	
3	24	Odbudowa – Restauracja zabytkowego Kościoła p.w. św. Wawrzyńca w Dolsku	2010	1 obiekt		
4	26	Restauracja zabytkowego kościółka pw. Michała Ar- chaniola w Dolsku	2011	1 obiekt		
5	36	Budowa infrastruktury technicznej punktu wido- kowego w Dolsku ul. Wi- dokowa	2013	1 obiekt	Poprawa bezpieczeństwa Wzrost atrakcyjności tury- stycznej	
6	37	Modernizacja obiektów i urządzeń sportowych - przebud. Bud.sport., 40 miejsc nocleg., parking, bud. urządz. Sport (plaża itp..)	2008- 2010	41 miejsc		

VII. PLAN FINANSOWY GMINY DOLSK NA LATA 2004 – 2013

Gmina Dolsk w pierwszych latach członkostwa w Unii Europejskiej 2004-2006 zamierza podjąć szereg inwestycji wpisujących się w priorytety i działania Zintegrowanego Programu Operacyjnego Rozwoju Regionalnego oraz Sektorowych Programów Operacyjnych. Będą one ważnym czynnikiem pobudzającym rozwój społeczno-gospodarczy na obszarze gminy oraz tej części województwa wielkopolskiego.

1. PLAN FINANSOWY GMINY DOLSK NA LATA 2004 - 2006

Indykatywna tablica finansowa Planu Rozwoju Lokalnego gminy Dolsk (w tys. zł)

Nr zad	Nazwa przedsięwzięcia	Okres realizacji	Koszt ogółem	Publiczne źródła finansowania			Prywat. źródła finansowania
				Budżet gminy	Budżet państwa	Środki U.E.	
a	b	c	d	e	f	g	h
1.	Budowa kanalizacji sanitarnej w Dolsku : ul.Rybarska, św.Ducha, ul.Garncarska, Śremskie Przedmieście	2004	1.198,00	299,50	-	898,50	-
2.	Budowa wodociągu w miejscowości Lubiatówko	2004	269,90	67,40	-	202,50	-
3.	Budowa wodociągu relacji Ostrowieczno - Brześnica	2004	638,50	159,60	-	478,90	-
4.	Budowa drogi w miejscowości Gawrony	2005	150,00	37,50	-	112,50	-
5.	Budowa drogi – relacji Lubiatowo Kolonia – Kotowo (I etap)	2005 - 2006	450,00	112,50	-	337,50	-
6.	Budowa wodociągu w miejscowości Mszczyn	2006	300,00	75,00	-	225,00	-
7.	Budowa kanalizacji sanitarnej w Dolsku : ul.Pocztowa, Gostyńskie Przedmieście, ul.Podgórna	2005	1.200,00	300,00	-	900,00	-
8.	Budowa kanalizacji sanitarnej w Dolsku : ul.Polna, ul.Gajowa, ul.Podrzekta	2006	2.000,00	500,00	-	1.500,00	-

Nr zad	Nazwa przedsięwzięcia	Okres realizacji	Koszt ogółem	Publiczne źródła finansowania			Prywat. źródła finanso- wania
				Budżet gminy	Budżet państwa	Środki U.E.	
a	b	c	d	e	f	g	h
9.	Oczyszczalnia – Bu- dowa wraz z kanaliza- cją w miejscowości Nowieczek Bioblok - 200	2006	200,00	50,00	-	150,00	-
10.	Budowa drogi w miej- scowości Księginki	2006	200,00	50,00	-	150,00	-
11.	Budowa drogi relacji Małachowo - Gaj	2006	364,00	91,00	-	273,00	-
12.	Budowa ulicy – w m. Dolsk : Śremskie Przedmieście	2006	360,00	90,00	-	270,00	-
13.	Gazyfikacja Gminy Dolsk (I etap) miej- scowości: - Rusocin - Wieszczyczyn - Drzonek - Międzychód	2006	630,00	157,50	-	472,50	-
14.	Budowa drogi relacji Rusocin - Wieszczy- czyn	2006	1.500,00	375,00	-	1.125,00	-
15.	Budowa drogi w miej- scowości Melpin – do parku	2004- 2006	180,00	45,00	-	135,00	-
16.	Modernizacja drogi wojewódzkiej nr 434	2006		-			-
17.	Budowa drogi Drzo- nek-Wieszczyczyn (parcele)	2006		-			-

2. PLAN FINANSOWY GMINY DOLSK NA LATA 2007 – 2013

Indykatywna tablica finansowa Planu Rozwoju Lokalnego gminy Dolsk (w tys. zł)

Nr zad	Nazwa przedsięwzięcia	Okres realizacji	Koszt ogółem	Publiczne źródła finansowania			Prywat. źródła finanso- wania
				Budżet gminy	Budżet państwa	Środki U.E.	
a	b	c	d	e	f	g	h
1.	Rekultywacja gminnego składowiska odpadów komunalnych w Pokrzywnicy	2007	400,00	100,00	-	300,00	-
2.	Budowa ulic w Dolsku: - Topolowej - Lipowej, Ogrodowej	2007	452,00	113,00	-	339,00	-
3.	Gazyfikacja Gminy Dolsk (II etap) miejscowości: - Ostrowieczno - Ostrowieczko - Trąbinek - Kotowo - Lubiatowo - Lubiatówko - Melpin - Dolsk	2007	1020,00	255,00	-	765,00	-
4.	Modernizacja budynku ratusza w Dolsku	2007	150,00	37,50	-	112,50	-
5.	Budowa kanalizacji sanitarnej w Dolsku, ulica: - Krupczyn	2007	750,00	187,50	-	562,50	-
6.	Budowa wodociągu w Dolsku, ulice: - Brzozowa - Lipowa - Akacyjowa - Krupczyn	2007	100,00	25,00	-	75,00	-
7.	Modernizacja oczyszczalni w Dolsku	2007	2.000,00	500,00	-	1.500,00	-
8.	Budowa wodociągu do miejscowości Lipówka	2007	100,00	25,00	-	75,00	-

Nr zad	Nazwa przedsięwzięcia	Okres realizacji	Koszt ogółem	Publiczne źródła finansowania			Prywat. źródła finanso- wania
				Budżet gminy	Budżet państwa	Środki U.E.	
a	b	c	d	e	f	g	h
9.	Budowa Oczyszczalni i kanalizacji w gminie Dolsk w miejscowo- ściach : - Masłowo - Rusocin - Wieszczyczyn - Drzonek - Błazejewo	2008	4.000,00	1.000,00	-	3.000,00	-
10.	Gazyfikacja Gminy Dolsk (III etap) miej- scowości: - Księginki - Małachowo - Mszczyczyn - Pokrzywnica - Brzeźnica - Lipówka	2008	696,00	174,00	-	522,00	-
11.	Modernizacja sieci wysokiego napięcia w gminie Dolsk	2008	1.000,00	250,00	-	750,00	-
12.	Przebudowa drogi relacji : Brzeźnica - Lipówka	2008	1687,00	421,8	-	1265,2	-
13.	Modernizacja budynku Szkoły Podstawowej w Dolsku	2008	120,00	30,00	-	90,00	-
14.	Przebudowa ulic w Dolsku - Brzozowa - Akacyjowa - 9 maja - Powstańców WL- KP.	2008	504,00	126,00	-	378,00	-
15.	Kanalizacja sanitarna w gminie Dolsk, miej- scowości : - Małachowo - Mszczyczyn - Pokrzywnica	2009	3.500,00	875,00	-	2.625,00	-

Nr zad	Nazwa przedsięwzięcia	Okres realizacji	Koszt ogółem	Publiczne źródła finansowania			Prywat. źródła finanso- wania
				Budżet gminy	Budżet państwa	Środki U.E.	
a	b	c	d	e	f	g	h
16.	Przebudowa ciągów komunikacyjnych w Dolsku - Osiedle Jaskółki - Miasto - Punkt widokowy	2009	168,00	42,00	-	126,00	-
17.	Budowa ścieżek rowerowych w gminie Dolsk; wraz z oznakowaniem	2009	40,00	10,00	-	30,00	-
18.	Budowa sali gimnastycznej przy Szkole Podstawowej w Maślowie	2009 - - 2010	2.000,00	500,00	-	1.500,00	-
19.	Przebudowa nawierzchni rynku w Dolsku	2009	523,00	130,80	-	392,20	-
20.	Budowa ulicy Lipowej w miejscowości Mszczyczyn	2009	200,00	50,00	-	150,00	-
21.	Odbudowa – Restauracja zabytkowego Kościoła pw. św. Jakuba w Błazejewie	2009	150,00	-	37,50	112,50	-
22.	Modernizacja budynku Szkoły Podstawowej w Maślowie	2009	200,00	50,00	-	150,00	-
23.	Kanalizacja sanitarna w gminie Dolsk w miejscowościach : - Lubiatowo - Lubiatówko - Ostrowieczno - Ostrowieczko - Kotowo	2010	2.800,00	700,00	-	2.100,00	-
24.	Odbudowa – Restauracja zabytkowego Kościoła p.w. św. Wawrzyńca w Dolsku	2010	2.500,00	-	625,00	1875,00	-

Nr zad	Nazwa przedsięwzięcia	Okres realizacji	Koszt ogółem	Publiczne źródła finansowania			Prywat. źródła finansowania
				Budżet gminy	Budżet państwa	Środki U.E.	
a	b	c	d	e	f	g	h
25.	Modernizacja budynku Szkoły Podstawowej w Małachowie	2010	180,00	45,00	-	135,00	-
26.	Restauracja zabytkowego kościoła pw. Michała Archanioła w Dolsku	2011	2.500,00	-	625,00	1875,00	-
27.	Kanalizacja sanitarna w Gminie Dolsk w miejscowościach : - Melpin - Międzychód - Gawrony - Pinka	2011	2.220,00	555,00	-	1.665,00	-
28.	Budowa ulic oraz nawierzchni chodnikowych w Dolsku; rejon ulic : - Azaliowa - Wczasowa - Różana	2010	660,00	165,00	-	495,00	-
29.	Budowa ulic oraz nawierzchni chodnikowych w Dolsku; rejon ulic : - Konwaliowa - Jaśminowa - Kwiatowa - Irysowa	2011	754,00	188,50	-	565,50	-
30.	Przebudowa ulic w Dolsku - Garncarska - Rybarska	2012	376,00	94,00	-	282,00	-
31	Kanalizacja sanitarna w gminie Dolsk w miejscowościach : - Brzeźnica - Lipówka	2012	400,00	100,00	-	300,00	-
32	Przebudowa ulic w Dolsku: - ul. Szkolna - ul. Brzozowa (reszta)	2013	537,00	134,30	-	402,70	-

Nr zad	Nazwa przedsięwzięcia	Okres realizacji	Koszt ogółem	Publiczne źródła finansowania			Prywat. źródła finanso- wania
				Budżet gminy	Budżet państwa	Środki U.E.	
a	b	c	d	e	f	g	h
33.	Budowa drogi relacji : Nowieczek (Maliny) - Błazejewo	2013	1.980,00	495,00	-	1.485,00	-
34.	Budowa drogi relacji : Drzonek - Binkowo	2013	1.968,00	492,00	-	1.476,00	-
35.	Przebudowa ulicy w Dolsku: - Krupczyn	2013	720,00	180,00	-	540,00	-
36.	Budowa infrastruktury technicznej punktu widokowego w Dolsku - ul. Widokowa	2013	250,00	62,50	-	187,50	-
37.	Modernizacja obiekt- ów i urządzeń spor- towych w mieście oraz gminie Dolsk	2008 - - 2010	300,00	75,00	-	225,00	-
38.	Budowa drogi w Lu- biatowie -za hydrofor- nią	2013	400,00	100,00	-	300,00	-
39.	Budowa drogi w Meł- pinie relacji: Mełpin – Osada	2013	877,00	220,00	-	657,00	-
40.	Budowa drogi powia- towej relacji: Dolsk – Łagowo	2008	3.375,00	-	843,80	2.2531,2	-
41.	Remont przedszkola - Dolsk	2007					-
42.	Remont Przedszkola - Wieszczyżyn	2009					-
43.	Obwodnica Dolska	2012		-			-
44.	Budowa drogi – relacji Lubiatowo – Kotowo (II etap)	2007 - 2008	450,00	112,50	-	337,50	-

VIII. SYSTEM WDRAŻANIA PLANU ROZWOJU LOKALNEGO.

System wdrażania Planu Rozwoju Lokalnego Gminy Dolsk będzie realizowany w oparciu o system pomocy strukturalnej Unii Europejskiej (fundusze strukturalne). Gmina Dolsk korzystając ze środków finansowych funduszy strukturalnych UE będzie zobowiązana do przestrzegania zasad i procedur Wspólnotowych, określonych w rozporządzeniu z dnia 21.06.1999 r. nr 1260/1999 wprowadzającym przepisy ogólne dotyczące funduszy strukturalnych oraz w rozporządzeniach dotyczących poszczególnych funduszy.

Wdrażanie Planu odbywać się będzie poprzez sukcesywną realizację projektów w nim zapisanych a także poprzez inne zadania powiązane bądź uzupełniające projekty ujęte w PRL.

Projekty wdrażane będą w oparciu o zasady wydatkowania środków według źródeł ich pochodzenia. Dla części projektów oznaczać to może , że podmiot korzystający z różnych źródeł finansowania będzie musiał sprostać wielu różnym, formalnym wymaganiom. Dotyczy to zwłaszcza równoczesnego wykorzystywania środków pochodzących ze źródeł krajowych i unijnych, dla których obowiązują odmienne zasady dokumentowania i rozliczania.

INSTYTUCJA ZARZĄDZAJĄCA PLANEM ROZWOJU LOKALNEGO GMINY DOLSK

Funkcję Instytucji zarządzającej i koordynującej realizację Planu Rozwoju Lokalnego będzie pełnił Burmistrz Miasta i Gminy Dolsk.

Realizacja zadań Instytucji Zarządzającej odbywać się może bezpośrednio lub poprzez tworzone w tym celu grupy robocze, niezależnych ekspertów itp.

Zakres zadań Instytucji Zarządzającej Planem Rozwoju Lokalnego obejmuje między innymi:

1. Ustalanie szczegółowych zasad i kryteriów realizacji Planu,
2. Zapewnienie odpowiedniej informacji o Planie i promocji jego założeń,
3. Zbieranie oraz analiza danych statystycznych i finansowych na temat postępów wdrażania i przebiegu realizacji poszczególnych projektów w ramach Planu,
4. Zapewnianie zgodności realizacji PRL z dokumentami programowymi wyższego rzędu,
5. Przygotowanie rocznych raportów o postępach we wdrażaniu i realizacji Planu oraz analiza ewentualnych nieprawidłowości,
6. Dokonanie oceny po zakończeniu realizacji Planu.

INSTYTUCJA WDRAŻAJĄCA PLAN ROZWOJU LOKALNEGO GMINY DOLSK

Instytucją Wdrażającą Plan Rozwoju Lokalnego będzie Urząd Miasta i Gminy Dolsk. Do zadań Instytucji Wdrażającej należeć będzie :

- Kreowanie, przyjmowanie i składanie wniosków aplikacyjnych od instytucji podległych – beneficjentów ,
- Kontrola składanych wniosków pod względem formalnym; sprawdzanie zgodności wniosków z procedurami, zapisami Planu Rozwoju Lokalnego itp.
- Monitorowanie wdrażania poszczególnych projektów,
- Prowadzenie akcji informacyjnej o efektach współfinansowania przez UE realizowanych projektów.

Rezultatem prowadzenia procesu wdrażania będzie uruchomienie procedur, w wyniku których poszczególne projekty i zadania zostaną zakończone.

IX. SPOSOBY MONITOROWANIA, OCENY I KOMUNIKACJI SPOŁECZNEJ.

Plan Rozwoju Lokalnego Gminy Dolsk ma charakter operacyjny. Monitorowanie i systematyczna ocena jego realizacji stanowić będzie podstawę do korygowania i uzupełniania zadań zapisanych w Planie. Pozwoli to na skuteczną realizację zakładanych celów strategicznych rozwoju Gminy.

Monitoring polegać będzie na ciągłej obserwacji, interpretacji i analizie wszystkich prowadzonych czynności, tak w aspekcie materialnym jak i finansowym.

Celem monitoringu jest zakończenie wszystkich działań zgodnie z zatwierdzonym harmonogramem rzeczowo-finansowym projektu.

1. SYSTEM MONITOROWANIA PLANU ROZWOJU LOKALNEGO GMINY DOLSK

Kluczową rolę w monitorowaniu i stymulowaniu realizacji Planu pełni Burmistrz Miasta i Gminy Dolsk. Do jego zadań należeć będzie bieżące kontrolowanie przebiegu realizacji projektów zawartych w Planie i ewentualne interweniowanie w przypadku stwierdzenia opóźnień lub nieuzasadnionej rezygnacji z realizacji projektu.

2. SPOSOBY OCENY PLANU ROZWOJU LOKALNEGO GMINY DOLSK

Bieżącą ocenę skuteczności Planu Rozwoju Lokalnego Gminy Dolsk prowadzić będzie Burmistrz Miasta i Gminy Dolsk przy pomocy przyjętych wskaźników monitorowania realizacji Planu.

Wskaźniki monitoringu ustalono w zależności od rodzaju projektów i zadań zapisanych w Planie i podzielono na trzy grupy :

- Wskaźniki produktu,
- Wskaźniki rezultatu,
- Wskaźniki oddziaływania.

Wskaźniki te służą zarówno ocenie realizacji projektów i zadań, jak i tworzeniu list rankingowych projektów i zadań wprowadzanych do Planu Rozwoju Lokalnego Gminy Dolsk.

3. SPOSOBY INICJOWANIA WSPÓŁPRACY POMIĘDZY SEKTOREM PUBLICZNYM, PRYWATNYM I ORGANIZACJAMI POZARZĄDOWYMI

Elementem inicjowania i podejmowania współpracy pomiędzy sektorem publicznym, prywatnym i organizacjami pozarządowymi będzie „Plan Informacyjny”.

Zadania planu informacyjnego :

- zapewnienie powszechnego dostępu do informacji o możliwościach uzyskania wsparcia w ramach funduszy strukturalnych dla wszystkich grup docelowych na terenie Gminy Dolsk,
- zapewnienie czytelnej informacji o kryteriach oceny i wyboru projektów oraz obowiązujących w tym zakresie procedurach,
- zapewnienie bieżącego informowania opinii publicznej o zakresie i wymiarze pomocy wspólnotowej dla poszczególnych projektów i rezultatach działań na poziomie Gminy,
- zapewnienie współpracy z instytucjami zaangażowanymi w monitorowanie i realizowanie Planu Rozwoju Lokalnego w zakresie działań informacyjnych i promocyjnych poprzez wymianę informacji i wspólne przedsięwzięcia,
- inicjowanie dodatkowych działań promocyjnych o zasięgu lokalnym,
- wykorzystanie nowoczesnych technologii, takich jak internet, poczta elektroniczna, elektroniczna archiwizacja dokumentów, w celu usprawnienia komunikacji pomiędzy podmiotami uczestniczącymi w realizacji Planu Rozwoju Lokalnego.

Grupy docelowe odbiorców informacji :

Działania podejmowane w ramach Planu Rozwoju Lokalnego Gminy Dolsk będą uwzględniały potrzeby wymienionych grup docelowych, jeśli chodzi o zakres informacji oraz użyte instrumenty w celu osiągnięcia maksymalnej skuteczności.

Opinia publiczna – powszechna wiedza na temat działań związanych z wdrażaniem oraz wykorzystaniem środków Unii Europejskiej służyć będzie prezentacji korzyści płynących z członkostwa we Wspólnocie, budowania pozytywnego wizerunku podmiotów zaangażowanych w proces wdrażania pomocy UE, jak również przyczyni się do poparcia dla inwestycji, których bezpośrednim beneficjentem będzie społeczność lokalna Miasta i Gminy.

Beneficjenci – to osoby, instytucje lub grupy społeczne bezpośrednio korzystające z wdrażanej pomocy.

Będą to :

- jednostki samorządu terytorialnego szczebla gminnego
- podmioty będące jednostkami podległymi samorządowi gminnemu bądź realizujące zadania jednostki samorządu gminnego
- podmioty gospodarcze
- organizacje zrzeszające przedsiębiorców
- jednostki edukacyjne
- organizacje pozarządowe i organizacje społeczne
- związki wyznaniowe

KSZTAŁTOWANIE WIZERUNKU PLANU ROZWOJU LOKALNEGO

Wykorzystanie pomocy w ramach funduszy strukturalnych płynących z Unii Europejskiej uzależnione jest od poziomu świadomości w zakresie istnienia oraz możliwości pozyskania środków dla samorządów gminnych. W tym celu istnieje realna potrzeba konsekwentnego kształtowania pozytywnego wizerunku Planu Rozwoju Lokalnego. Wizerunek ten kształtowany będzie przy pomocy odpowiednich instrumentów polityki informacyjnej prowadzonej przez Burmistrza Miasta i Gminy Dolsk oraz jednostki mu podległe.

INSTRUMENTY STRATEGII INFORMACYJNEJ

Realizacji polityki informacyjnej służyć mają następujące instrumenty :

- konferencje, seminaria, wykłady, warsztaty, prezentacje propagujące informacje o możliwościach wykorzystania środków unijnych i rezultatach wsparcia UE oraz usystematyzowania wiedzy,
- wizytacje projektów, ekspozycje projektów – mogą stanowić skuteczne metody prezentacji osiągnięć w zakresie realizacji inicjatyw z wykorzystaniem środków Unii Europejskiej,
- informacje o projektach i zadaniach oraz ich promocja przez beneficjentów – należy zadbać o przekazanie odpowiedniej wiedzy beneficjentom z rejonu Gminy Dolsk,
- współpraca z mediami – działania wykorzystujące współpracę z prasą, radiem, telewizją o zasięgu lokalnym i regionalnym – będą kluczowym elementem przy realizacji Planu Rozwoju Lokalnego w szczególności w odniesieniu do opinii publicznej. Działania podejmowane za pośrednictwem mediów będą miały formę artykułów i relacji prasowych, audycji radiowych i telewizyjnych, reklam i ogłoszeń. Wszelka informacja o zasadach i procedurach związanych z wykorzystaniem funduszy strukturalnych powinna być przekazana w zwięzły i przystępny sposób.