

Informacja dla hodowców drobiu związana z występowaniem wirusa ptasiej grypy na terenie wielkopolski.

W związku z licznymi ogniskami ptasiej grypy w gospodarstwach utrzymujących drób na terenie wielkopolski, Powiatowy Lekarz Weterynarii w Śremie – Magdalena Karmelita-Bach przypomina o konieczności przygotowania gospodarstw i zabezpieczenie ich przed przeniknięciem wirusa grypy ptaków.

Działania mające na celu aktywną ochronę swoich gospodarstw przed możliwością zakażenia wirusem wysoce zjadliwej grypy ptaków HPAI podtypu H5Nx przedstawione zostały poniżej.

1. Zabezpieczenie obiektów na fermie przed dostępem dzikich ptaków, w celu uniemożliwienia im kontaktu z utrzymywanymi drobiem oraz paszą. Dotyczy to szczególnie ferm zlokalizowanych w sąsiedztwie miejsc bytowania dzikich ptaków wędrownych;
2. Zabezpieczenie słomy, która będzie wykorzystywana w chowie ściółkowym przed dostępem dzikiego ptactwa (powinna być przetrzymywana pod zadaszeniem najlepiej w zamkniętych pomieszczeniach);
3. Rygorystyczne przestrzeganie zasad bioasekuracji, celem uniknięcia wprowadzenia na fermę wirusa wysoce zjadliwej grypy ptaków, przez osoby mające bezpośredni kontakt z utrzymywanym drobiem. Hodowcy muszą pamiętać, że zarówno oni, jak i personel na fermach mogą przenieść wirusa wysoce zjadliwej grypy ptaków;
4. Sprawdzanie przez hodowców wpisów potwierdzających przeprowadzenie dezynfekcji środków transportu zwierząt, pasz i produktów ubocznych pochodzenia zwierzęcego przed ich wjazdem na teren fermy oraz ocena wizualna skuteczności udokumentowanych zabiegów mycia i dezynfekcji tych pojazdów;
5. Bezwzględne przestrzeganie zakazu wprowadzania na fermy osób nieupoważnionych;
6. Regularny przegląd wszelkich połączeń i rur (silosy paszowe) pod kątem obecności zanieczyszczeń np. odchodami ptaków dzikich;
7. Wyłożenie mat dezynfekujących przy wejściach do kurników;
8. Uzupełnienie magazynów epizootycznych w środki dezynfekcyjne w ilościach niezbędnych do wykonywania doraźnej dezynfekcji;

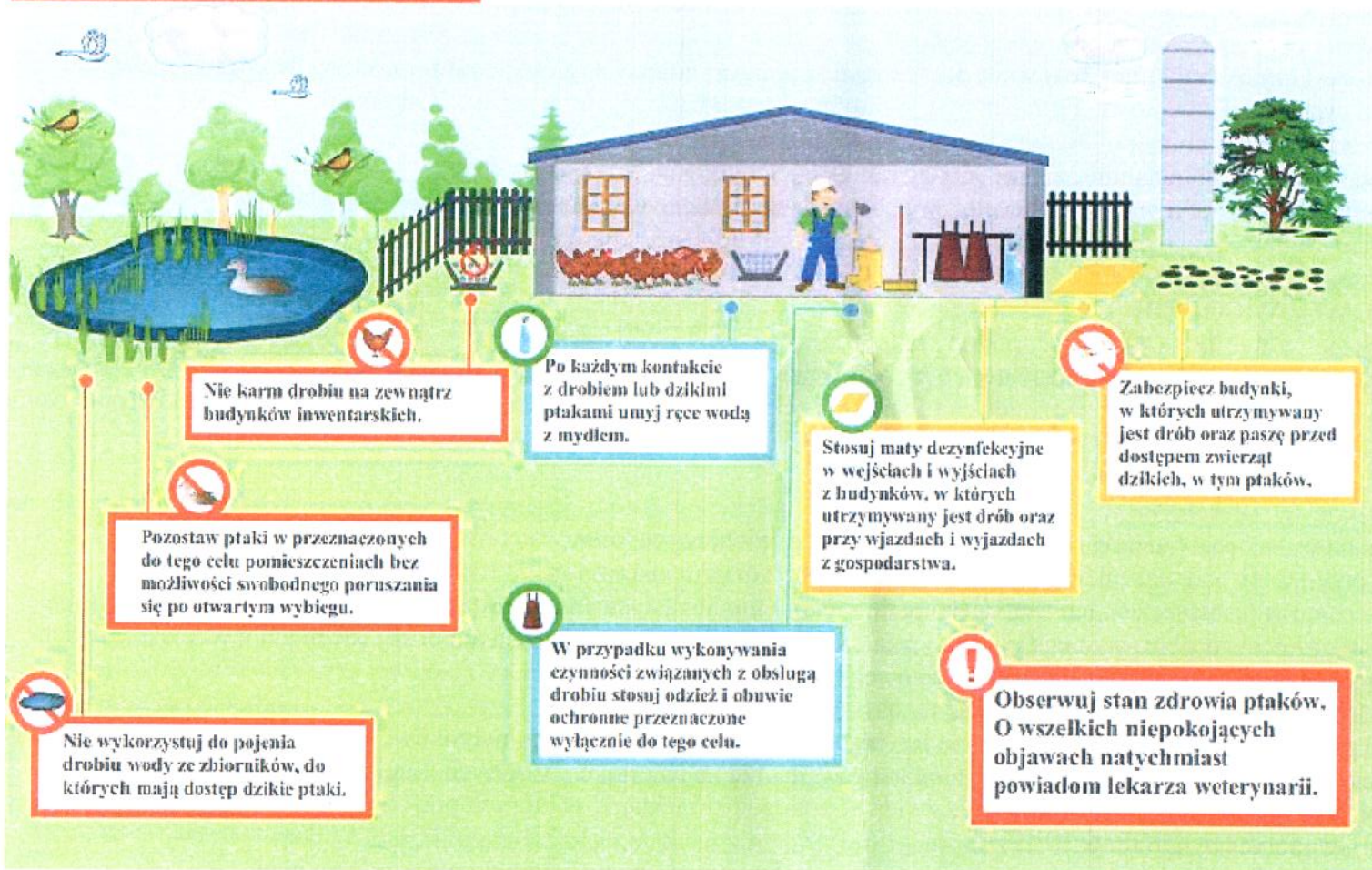
9. Sprawdzenia stanu mat dezynfekcyjnych niezbędnych do wyłożenia na wjazdy do gospodarstwa w razie wystąpienia zagrożenia epizootycznego;
10. Powstrzymanie się od dokarmiania dzikiego ptactwa na terenie gospodarstwa np. karmniki;
11. Eliminacja nieszczelności budynków inwentarskich poprzez założenie siatek w oknach i kominach wentylacyjnych;
12. W przypadku osób polujących na dzikie ptactwo-obróbka upolowanych zwierząt powinna odbywać się w bezpiecznej odległości od zabudowań, w których utrzymywany jest drób, a wszelki sprzęt i odzież powinny zostać poddane zabiegom higienicznym gwarantującym niemożność przeniesienia wirusa grypy do gospodarstwa;
13. Powstrzymywanie się od tworzenia sztucznych zbiorników wodnych na terenie gospodarstw utrzymujących drób takich jak oczka wodne oraz zabezpieczenie istniejących już przed dostępem dzikiego ptactwa;
14. Niezwłoczne informowanie lekarzy obsługujących fermę oraz lekarza powiatowego o zaobserwowanych u drobiu niepokojących objawach, mogących sugerować wystąpienie w stadzie choroby zakaźnej.

W załączniku znajdują Państwo zalecenia dla poszczególnych grup hodowców ptactwa oraz zasady ochrony drobiu przed chorobą.

Zasady ochrony drobiu przed chorobą

UWAGA ! HPAI

ZASADY, KTÓRYCH NALEŻY PRZESTRZEGAĆ W CELU OCHRONY GOSPODARSTWA PRZED WIRUSEM WYSOCE ZJADLIWEJ GRYPY PTAKÓW (HPAI)



ZALECENIA DLA DROBNOTOWAROWYCH HODOWCÓW DROBIU - CHÓW PRYZAGRODOWY

- karmienie i pojenie drobiu w pomieszczeniach zamkniętych, do których nie mają dostępu ptaki dzikie;
- przetrzymywanie drobiu na ogrodzonej przestrzeni, pod warunkiem uniemożliwienia kontaktów z dzikim ptactwem;
- odizolowanie od innego drobiu, kaczek i gęsi;
- przechowywanie paszy, w tym zielonki, w pomieszczeniach zamkniętych lub pod szczelnym przykryciem, uniemożliwiającym kontakt z dzikim ptactwem;
- unikanie pojenia ptaków i czyszczenia kurników wodą pochodzącą spoza gospodarstwa (głównie ze zbiorników wodnych i rzek);
- zgłaszanie lekarzowi weterynarii, wójtowi, burmistrzowi, i innym organom władzy lokalnej zaobserwowanego spadku nieśności lub nagłych, zwiększonych padnięć drobiu;
- po każdym kontakcie z drobiem lub ptakami dzikimi umycie rąk wodą z mydłem;
- używanie odzieży ochronnej oraz obuwia ochronnego przy czynnościach związanych z obsługą drobiu;
- osobom utrzymującym drób w chowie przyzagrodowym, aby nie były zatrudniane w przemysłowych fermach drobiu.

ZALECENIA DLA HODOWCÓW GOŁĘBI

- karmienie i pojenie gołębi w sposób wykluczający dostęp ptaków dzikich;
- przechowywanie paszy w pomieszczeniach zamkniętych lub pod szczelnym przykryciem uniemożliwiającym kontakt z dzikim ptactwem.

ZALECENIA DLA PRZEMYSŁOWYCH PRODUCENTÓW DROBIU

- przetrzymywanie ptaków w odosobnieniu (obowiązkowo w okresie wiosennych oraz jesiennych wędrówek dzikich ptaków) lub na wolnej, ogrodzonej przestrzeni, pod warunkiem ograniczenia kontaktu z dzikim ptactwem;
- karmienie i pojenie drobiu w pomieszczeniach zamkniętych, do których nie mają dostępu ptaki dzikie;
- zielonki stosowane w karmieniu drobiu wodnego (kaczki i gęsi), szczególnie w okresie wiosennych oraz jesiennych wędrówek dzikich ptaków, nie mogą pochodzić z terenów wysokiego ryzyka zanieczyszczenia ich wirusem wysoce zjadliwej grypy ptaków, z okolic zbiorników wodnych, bagien, i innych miejsc stanowiących ostoję ptaków dzikich;
- szczelne przykrycie pojemników z karmą i wodą do picia lub przetrzymywanie ich wewnątrz budynków, a także unikanie pojenia ptaków i czyszczenia pomieszczeń wodą pochodzącą spoza gospodarstwa (głównie ze zbiorników wodnych i rzek);
- ograniczenie przemieszczania się osób postronnych oraz zwierząt pomiędzy obiektami, w których przechowywana jest karma dla zwierząt a obiektami, w których bytuje drób;
- rozłożenie przed wejściami do budynków, gdzie utrzymywany jest drób mat nasączonych środkiem dezynfekcyjnym;

- wprowadzenie zakazu wjazdu pojazdów na teren fermy, poza działaniami koniecznymi np. dowóz paszy, odbiór drobiu do rzeźni lub przez zakład utylizacyjny;
- obowiązkową dezynfekcję pojazdów wjeżdżających;
- rozłożenie mat dezynfekcyjnych przed wjazdem i wejściem na teren gospodarstwa;
- używanie odzieży ochronnej oraz obuwia ochronnego przy czynnościach związanych z obsługą drobiu;
- wprowadzenie obowiązku przeprowadzania dokładnego mycia i dezynfekcji rąk przed wejściem do obiektów, w których utrzymuje się drób;
- brak kontaktu pracowników ferm drobiu z innym ptactwem np. kurami, gołębiami.

DODATKOWE ZALECENIA GŁÓWNEGO LEKARZA WETERYNARII

- słomę, która będzie wykorzystywana w chowie ściółkowym należy zabezpieczyć przed dostępem dzikiego ptactwa (przetrzywać w zamkniętych pomieszczeniach, zadaszyć itp.);
- należy regularnie przeglądać wszelkie połączenia i rury (silosy paszowe) pod kątem obecności zanieczyszczeń np. odchodami dzikich ptaków;
- należy eliminować wszelkie możliwe do usunięcia nieszczelności budynków inwentarskich (umieścić siatki w oknach i otworach, zabezpieczyć kominy wentylacyjne);
- nie należy tworzyć sztucznych zbiorników wodnych na terenie gospodarstwa (np. oczka wodne), a istniejące należy zabezpieczyć przed dostępem dzikiego ptactwa;
- nie należy dokarmiać dzikiego ptactwa na terenie gospodarstwa (usunąć karmniki);
- jeżeli na terenie gospodarstwa znajdują się drzewa owocowe należy jak najczęściej usuwać opadłe owoce.